

wroclaw.pl

Szkiełko po szkiełku

Studenci wrocławskiej Akademii Sztuk Pięknych restaurują zabytkowe witraże z całej Polski.

str. 13



ISSN: 2719-7948

BEZPŁATNY BIULETYN INFORMACYJNY URZĘDU MIEJSKIEGO WROCŁAWIA

NR 14 (175), 4-9.04.2024

WYDRUKOWANO NA PAPIERZE EKOLOGICZNYM

#WybieramySamorząd2024

- **prezydenta miasta**
- **37 radnych do Rady Miejskiej Wrocławia**
- **8 radnych do Sejmiku Województwa Dolnośląskiego**

str. 9-11

Idź i zdecyduj!

NIK: Wrocław stracił ponad miliard zł

Kontrolerzy Najwyższej Izby Kontroli stwierdzili, że duże miasta straciły wielkie pieniądze przez Polski Ład. I zawiadamiają prokuraturę.

str. 3

Powiedz ankieterowi, jak i czym jeździsz

We Wrocławiu ruszyło Kompleksowe Badanie Ruchu. Ankieterzy zapytają 9 tys. osób na przystankach i w domach, jak dojeżdżają do pracy. Po co?

str. 6

Aquapark ma nowy obiekt na Zakrzowie

Na osiedlu Psie Pole-Zawidawie zakończyła się budowa trzeciego w mieście (po Borowskiej i Brochowie) kompleksu pod szyldem Aquapark Wrocław.

str. 7

BĄDŹ NA BIEŻĄCO. ZAWSZE AKTUALNE INFORMACJE NA WWW.WROCLAW.PL

STOCK A DOBE



Szanowni Państwo,

święta – jak to one – minęły szybko. Mam nadzieję, że były dla Państwa udane i pozwoliły znaleźć chwilę odpoczynku i czasu na spotkanie z najbliższymi. Sam zawsze spędzam je z rodziną, cieszę się momentami, w których codzienne służbowe zamieszanie zamieniam choćby na rozmowę z babcią, mogąc siedzieć z nią bez kalendarza przypominającego o kolejnym ważnym (bo każde jest przecież ważne) spotkaniu we wrocławskich sprawach. Ale, jako że to już jednak „po świętach”, bierzemy się do roboty.

W tym numerze będzie między innymi coś o pięknie – studenci odnawiają stare witraże, coś o pomaganiu – jak w tekście o biegu charytatywnym w parku

Grabiszyńskim, coś o ekologii i kolejnej edycji programu Złap Deszcz, no i jak zawsze dużo innych informacji o Wrocławiu.

Z ważnych komunikatów: pamiętajcie Państwo proszę o wyborach samorządowych w niedzielę 7 kwietnia. To bardzo ważny dzień dla demokracji samorządowej. Zapoznajcie się z programami, wybierzcie mądrze swoich przedstawicieli – niezależnie od komitetu, na którego kandydatów zechcecie Państwo oddać swój głos, to ważne, żeby samorządowcy kolejnej kadencji poczuli, jak silną mają legitymację do piastowania powierzonych im urzędów i troski o Wrocław i cały Dolny Śląsk. Prawdziwą siłą demokracji jest głos każdego obywatela, skorzystanie z niego to

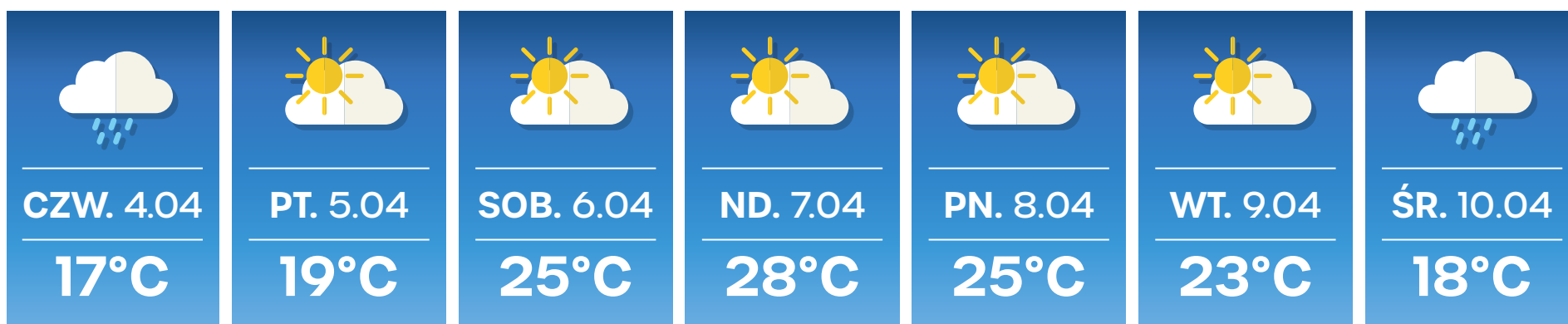
nasze prawo, ale także w pewnym sensie obowiązek.

W środku numeru znajdziecie Państwo wszystkie niezbędne informacje dotyczące lokali wyborczych, zasad głosowania, ułatwień w oddaniu głosu dla osób ze szczególnymi potrzebami.

Frekwencja wyborcza w wyborach parlamentarnych była we Wrocławiu niezwykle wysoka. Mam nadzieję, że ta kwietniowa również będzie w naszym mieście rekordowa.

Jacek Sutryk
prezydent Wrocławia

POGODA

KARTKA
Z KALENDARZA

• 4 kwietnia 2007 •

otwarto Pasaż
Grunwaldzki

• 7 kwietnia 2017 •

Wrocław podpisał
umowę partnerską
z Reykjavikiem

• 10 kwietnia 2011 •

zmarł Eugeniusz
Get Stankiewicz –
wrocławski grafik
i rzeźbiarz

KOLOROWE SKARPETKI W PRZEDSZKOLU NA ZAKRZOWIE



W czwartek 21 marca, czyli pierwszego dnia kalendarzowej wiosny, obchodziliśmy również Światowy Dzień Zespołu Downa. Z tej okazji dzieci z Przedszkola nr 17 przy ul. Okulickiego we Wrocławiu ubrały dwie inne skarpetki, a podczas zajęć uczyły się akceptacji dla różnorodności i odmienności. Przedszkolaki z Zakrzowa przychodzą do przedszkola w skarpetkach nie do pary już od 5 lat! Dzieci uczą się też na co dzień na temat zespołu Downa, likwidowania barier i uprzedzeń. Dzięki temu wiedzą, że wszyscy jesteśmy pełnowartościowymi ludźmi, pomimo różnic, które posiadamy. – Nasze przedszkolaki z zainteresowaniem uczestniczą w zajęciach, chętnie mówią o swoich spostrzeżeniach i odczuciach po obejrzeniu filmów edukacyjnych poświęconych osobom z zespołem Downa. Wykazują się dużą empatią i zrozumieniem – wyjaśnia Iwona Pawłowska, wychowawca grupy.

NIK: Wrocław stracił ponad miliard złotych

Reforma systemu podatkowego wprowadzona przez PiS doprowadziła do utraty przez największe miasta wielkich pieniędzy. – Deklarowane przez rząd subwencje były przyznawane według nieprzejrzystych kryteriów – twierdzi Najwyższa Izba Kontroli.

I Tomasz Wysocki

NIK ogłosiła właśnie wyniki kontroli „Prawidłowość zapewnienia jednostkom samorządu terytorialnego finansowania zadań publicznych w latach 2019–22”. Analizy kontrolerów objęły rządowe wsparcie dla samorządów w czasie, kiedy wprowadzono reformy podatkowe (nazwane przez ekipę premiera Mateusza Morawieckiego Polskim Ładem) oraz w okresie epidemii COVID-19.

Dotkliwa utrata dochodów

Raport NIK to wielowątkowe omówienie konstrukcji budżetów samorządów i jednostek im podległych. Na stan kasy samorządu składają się (w skrócie): dochody własne, czyli udziały we wpływach z podatku dochodowego od osób fizycznych (PIT) i podatku dochodowego od osób prawnych (CIT), oraz opłaty i dochody z majątku; dochody transferowe (środki pochodzące z budżetu państwa i z funduszy prowadzonych przez Bank Gospodarstwa Krajowego). Wśród 66 miast na prawach powiatu w 61 realne dochody z PIT były w 2022 r. niższe niż w 2018 r., mimo że w tym czasie gospodarka urosła o ponad 15 proc. To istotne, bo wpływy z PIT stanowią źródło największych dochodów własnych w tych samorządach.

Rządowe rewolucje w podatkach poważnie uderzyły też w budżet



Wrocławia. Ubytek w dochodach z PIT od 2019 r. oszacowano na ponad 1,7 mld zł.

Uznaniowe decyzje

Premier Morawiecki deklarował, że spadek z tytułu zmian w sposobie naliczania PIT zostanie zrównoważony subwencjami. Kontrolerzy NIK ustalili, że sposób dzielenia funduszu (i tak wielokrotnie niższego niż ubytek spowodowany przez Polski Ład) był wypaczony. Dochody własne jednostek samorządu terytorialnego (JST) były w coraz większym stopniu zastępowane dochodami transferowymi, które często miały uznaniowy charakter i trafiały do samorządów, które z różnych względów były

preferowane przez organy administracji rządowej. Najwyższa Izba Kontroli zauważa, że rozwiązania wypracowane w Ministerstwie Finansów w latach 2021–23, dotyczące podziału pomiędzy samorządy blisko 35 mld zł, cechowały tymczasowość, niespójność i uznaniowość.

Wrocław na wielkim minusie

Mimo rządowych subwencji (522 mln przez trzy lata) na Polskim Ładzie budżet Wrocławia stracił 1,2 mld zł. Za to można byłoby wybudować: 3 trasy autobusowo-tramwajowe na Nowy Dwór, 4 Aleje Wielkiej Wyspy czy 5 tras tramwajowych przez Popowice. Marcin Urban, skarbnik Wrocławia: – Cie-

szymy się, że NIK potwierdził to, co wszystkie samorządy w Polsce podnoszą od lat. Jesteśmy przekonani, że nowy rząd dokona niezbędnych korekt, by przywrócić miastom samorządność także w obszarze finansów.

W związku z kontrolą NIK kieruje zawiadomienie o podejrzeniu popełnienia przestępstwa wobec byłego Prezesa Rady Ministrów, byłego Minister Finansów, byłego Wiceministra Finansów oraz innych funkcjonariuszy państwowych, odpowiedzialnych za wskazane działania. Ponadto NIK wskazuje na potrzebę zmiany przepisów prawa dotyczącego finansowania JST.

➤ Więcej na wroc.city/NIK

Więcej za wypadek od ZUS-u

Za każdy procent stałego lub długotrwałego uszczerbku na zdrowiu ZUS wypłaci 1431 zł. Od 1.04.2024 roku obowiązują nowe, wyższe kwoty. Tylko w trzecim kwartale ubiegłego roku ZUS na Dolnym Śląsku wypłacił prawie 800 odszkodowań na kwotę 7,7 mln zł. Tylko ubezpieczonemu pracownikowi, który podczas wypadku przy pracy lub choroby zawodowej doznał stałego lub długotrwałego uszczerbku na zdrowiu, przysługuje jednorazowe odszkodowanie.

Prof. Jajuga szefem komitetu w PAN-u



Prof. Krzysztof Jajuga, wykładowca Uniwersytetu Ekonomicznego we Wrocławiu, Politechniki Warszawskiej, Uniwersytetu Ekonomicznego w Krakowie, Akademii WSB w Dąbrowie Górniczej oraz uczelni za granicą (w tym Jiao Tong University w Szanghaju) – został wybrany na przewodniczącego Komitetu Nauk o Finansach Polskiej Akademii Nauk na kadencję 2024–2027.

Whirlpool połączył swoje siły z turecką firmą Beko



Podpisano umowę pomiędzy Arçelik spółką-córką Beko B.V. a należącą do Whirlpool Corporation spółką-córką Whirlpool EMEA Holdings LLC. Fabryka będzie się nazywała Beko Europe.

I Katarzyna Wiązowska

Tym samym powstało Beko Europe, które będzie połączeniem europejskiej części Whirlpool i działów sprzętu AGD, elektroniki użytkowej i klimatyzacji Arçelika.

75 proc. nowo powstałej spółki należy do Beko B.V., a 25 proc. do Whirlpool Corporation.

Szacuje się, że z ponad 20 tys. pracowników i zdolnością produkcyjną wynoszącą około 24 mln produktów AGD rocznie, firma ta będzie numerem jeden

w Europie pod względem liczby dostarczanych produktów w tej branży.

Jedna z polskich stref zlokalizowana jest we Wrocławiu, a kolejne w Radomsku i Łodzi. Pozostałe znajdują się na terenie Włoch, Słowacji, Wielkiej Brytanii oraz Rumunii. Spółka ma też 6 ośrodków badawczo-rozwojowych.

Globalnie Arçelik będzie teraz działał na 57 rynkach, z przewidywanymi obrotami przekraczającymi 11 mld euro i zatrudnieniem wynoszącym ponad 55 tys.

pracowników. Roczna zdolność produkcyjna spółki również znacząco wzrośnie, gdyż całkowita liczba zakładów produkcyjnych wyniesie 45. Przeprowadzona właśnie transakcja oznacza również zarządzanie przez Arçelik operacjami Whirlpool na Bliskim Wschodzie i w Afryce Północnej.

Ragıp Balcıoğlu, dyrektor generalny Beko Europe: – Łącząc nasze działania, osiągamy nowe możliwości i musimy teraz ciężko pracować, aby mogły one służyć potrzebom naszych klientów i konsumentów.

Deszczówka nie potarga ci sadu, lecz napoi ogród

Aż 600 tys. zł – to kwota, którą w tym roku Wrocław przeznacza na program Złap Deszcz. Ten program pokazuje, że woda deszczowa to zasób, który warto zatrzymać i wykorzystać w ogrodzie. O dotację mogą starać się osoby fizyczne, wspólnoty i spółdzielnie mieszkaniowe. Nabór wniosków ruszył 25 marca.

I Bartosz Moch

We wszystkich edycjach programu rozdzielono już blisko 2,5 mln zł, za które na terenie Wrocławia wykonano blisko 700 proekologicznych instalacji, takich jak: naziemne zbiorniki przyrynowe, podziemne zbiorniki na wody opadowe, studnie chłonne i muldy, ogrody deszczowe czy zielony dach.

Po co zbierać deszczówkę? Po pierwsze: to sposób na poprawę retencji wody w ogrodzie. Zmniejsza się ilość odpływających wód i wzrasta zasilanie wód podziemnych. Po drugie: gromadząc wody opadowe czy roztopowe, oszczędzamy pieniądze. Taka woda świetnie nadaje się do podlewania ogrodu i roślin domowych. Innym argumentem może być niewątpliwa uroda – wypielęgnowany ogród deszczowy może być piękną ozdobą każdej nieruchomości.

Dla kogo i ile?

Dotacja przyznawana przez Wrocław może pokryć 80 proc. wydatków na instalację – wynosi ona maksymalnie 5 tys. zł dla osób fizycznych oraz maksymalnie 10 tys. zł dla wspólnot



Ogród deszczowy czy zbiornik przy rynnie – niezależnie od rodzaju instalacji to ulga dla zieleni i portfela

i spółdzielni mieszkaniowych. Dofinansowanie może obejmować zakup niezbędnych elementów, które wchodzi w skład systemu deszczowego, montaż, wykonanie robót (w tym ziemnych) oraz odtworzenie nawierzchni po zakończeniu robót. Aby wybrać najlepszą metodę zbierania wód na swoim terenie lub obliczyć, ile

tej wody możemy zebrać, można skorzystać z materiałów na stronie wroc.city/zlap-deszcz-2024.

Przykład? Park Krzycki

Wrocław jako miasto ma kompleksową strategię, uwzględniającą potrzebę retencji wód opadowych. Najnowszym przy-



kładem jest park Krzycki (ul. Skarbowców 100), który oficjalnie zainaugurowano 24 marca.

Pierwotnie w tym miejscu miał zostać wybudowany betonowy kolektor deszczowy, zbierający wody opadowe z całego osiedla. Na prośbę mieszkańców oraz Rady Osiedla jeszcze raz prze-

analizowano, czy zaprojektowana w poprzedniej kadencji budowa kolektora to optymalne rozwiązanie i zdecydowano się na całkowitą zmianę założeń.

Ostatecznie park zachowuje naturalny charakter tego miejsca. Jego kluczowym elementem są urządzenia do retencji wody w ramach potoku Olszówki Krzyckiej. Malowniczo ukształtowane stawy parku Krzyckiego mają zatrzymać część wody, a nie pozwalać jej szybko spływać do Ślęzy. To stworzy warunki do wzrostu zieleni oraz rozwoju siedlisk zwierząt.

– Park Krzycki to doskonały przykład, jak przez dialog i wspólne działanie można w modelowy sposób ukształtować zieloną przestrzeń, w której zagospodarujemy wody opadowe, i świadomie wycofać się ze starych planów, nieprzystających do obecnej polityki klimatycznej miasta – wyjaśnia Katarzyna Szymczak-Pomianowska, dyrektor Departamentu Zrównoważonego Rozwoju UMW.

➤ Informacje na temat programu i wzory wniosków znajdziesz na wroc.city/bip-zlap-deszcz-2024

Pani Kos, czy budka lęgowa spełnia oczekiwania?



Modraszka z piórem w dziobie

Do ptasiej alkowy zagląda się bezinwazyjnie kamerą endoskopową

W parkach: Świetlików, Tysiąclecia, Juliusza Słowackiego i w lesie przy Kosmonautów studenci biologii Uniwersytetu Wrocławskiego prowadzą kontrole ponad 70 budek dla ptaków i ssaków.

I Anna Aleksandrowicz

Budki zostały powieszone w lutym bieżącego roku. W marcu okazało się, że prawie wszystkie noszą ślady wicia gniazd. Nawet schronienie dla nietoperzy miało już swoich lokatorów.

Przedstawiciele Zarządu Zieleni Miejskiej wraz z dr Martą Cholewą i jej studentami z Wydziału Nauk Biologicznych Uniwersytetu Wrocławskiego sprawdzają, czy budki adaptują na swoje potrzeby prokreacyjne sikory, wróble, kosy, kopciuszkę, rudziki, peł-

zaczę, ale też nietoperze i wiewiórki. Budki dla nietoperzy wraz ze studentami sprawdza chiropterolog dr Iwona Gottfried. Żeby przeprowadzić kontrole w jak najbardziej dyskretny sposób, naukowcy używają specjalnych kamer endoskopowych.

Wyniki przeglądu okazały się – zdaniem naukowców – bardzo obiecujące. Wygląda na to, że prawie wszystkie budki dla ptaków są wykorzystywane. Stwierdzono w nich bowiem ślady budowania gniazd. Natomiast budki dla nietoperzy noszą ślady odwiedzin, a w kilku przypadkach stwierdzono obecność osobników. Uzyskane dane zostaną wykorzystane w badaniach

naukowych. Przy okazji kontroli powstała tablica edukacyjna, którą umieszczono na wieży obserwacyjnej w parku Świetlików na Maślicach.

Po co pomagać zwierzętom w prokreacji? – Wsparcie bioróżnorodności jest szczególnie ważne w warunkach miejskich – wyjaśnia Radosław Gil z Zarządu Zieleni Miejskiej. – Zapewnia nam ona np. czyste powietrze i wodę, wysokiej jakości glebę i zapylenie upraw, o czym w mieście doskonale wiedzą działkowcy. Ptaki są wrażliwe ekologicznie. Zmiany ich liczebności i występowania informują nas o stanie całego środowiska przyrodniczego.

Równoleżnik Zero: podróż poza utartym szlakiem

Zajrzemy do miejsc absolutnie nieoczywistych i przemierzmy kontynent od mroźnego koła podbiegunowego po gorące szlaki południa – tak organizatorzy zapowiadają festiwal podróżniczy Równoleżnik Zero, który w tym roku będzie poświęcony Europie.

I Beata Turska

XII edycja jednej z największych imprez podróżniczych we Wrocławiu, czyli Festiwalu Podróżniczego im. Olgierda Budrewicza Równoleżnik Zero jest zapowiedziana na 11-13 kwietnia. Gościem specjalnym festiwalu będzie himalaista Adam Bielecki, pierwszy zimowy zdobywca szczytów Gaszerbrum I i Broad Peak, taternik, alpinista, uczestnik górskich akcji ratunkowych.

Europa poza utartym szlakiem

Tegoroczna edycja dotyczy Europy. Opowiedzą o niej ludzie, którzy zeszli z utartych szlaków.

„Wysłuchamy opowieści o wędrówce po dzikich górach Szkocji oraz o trudach i pięknie zdobywania Korony Europy. Będziemy podziwiać Pireneje, Alpy i Góry Skandynawskie. Dowiemy się, jak smakuje długi spacer między Palermo a Katanią oraz samotna kobieca wędrówka po arktycznej tundrze” – piszą organizatorzy wydarzenia.

„Dzięki opowieściom prelegentów poznamy także mało znaną północną Hiszpanię i Portugalię widzianą ze starej drogi wytyczonej przez rybaków” – dodają.

„Na Maderze znajdziemy wieczną wiosnę, na Malcie lato, a za kołem podbiegunowym przeszywające zimno. Przejedziemy się po bezdrożach Albanii, objedziemy nieistniejącą już granicę Jugosławii, zajrzemy na Słowenię, Węgry i przemierzmy koleją Transylwanię. Udamy się też do Włoch, by poznać abruzyjską duszę i na Kaukaz, by zjeździć Armenię. Jakby tego było mało, wyruszymy w dwie wielkie wyprawy rowerowe, dzięki którym poznamy m.in. dzikie drogi i słynne europejskie trasy stworzone dla miłośników dwóch kółek” – opisują.

Dla każdego coś miłego

Na uczestników Równoleżnika Zero czeka również pokaz kulinarny Adriana Stojewskiego – kucharza i specjalisty od regionalnych kuchni Hiszpanii. A także warsztaty tańca irlandzkiego prowadzone przez tancerzy z zespołu Irish Spin (będzie też



Rafał Plantos i Paulina Gęsiorek – para obywateli prowadzących od 7 lat blog podróżniczy Szybkie Podróże. Oboje będą gośćmi tegorocznej edycji festiwalu podróżniczego Równoleżnik Zero

pokaz), wystawy „Hiszpańskie miasta Światowego Dziedzictwa” oraz „Andaluzja”.

A co dla dzieci? Najmłodszy będą mogli zapisać się na warsztaty „Zrób Europę długopisem 3D” (dzieci 9+), „Urodziny Pippi Pończoszanki” (dzieci 7-10 lat) i „Azulejos dla dzieci: odkryj

Portugalię ze sztuką i śmiechem” (dzieci 8+).

W czasie festiwalu będzie można głosować na najlepszą prelekcję podróżniczą XII edycji Równoleżnika oraz spotkać się z gośćmi w klubie festiwalowym, Księgarni Hiszpańskiej La Librería Española de Wrocław przy ul. Szajnochy 5.

Wydarzenia Festiwalu odbywają się w Bibliotece Turystycznej (filia nr 57 MBP, ul. Szewska 78) i w Mediatece (filia nr 58, pl. Teatralny 5).

➤ **Na wszystkie wydarzenia wstęp wolny, a szczegółowy program można znaleźć na stronie festiwalu rownoleznikzero.pl**

W szkole przy Zwycięskiej pierwszy dzwonek w 2026

Umowa na budowę zespołu szkolno-przedszkolnego przy ul. Zwycięskiej została podpisana! Nowoczesna placówka pomieści 1000 uczniów i 200 przedszkolaków. Prace rozpoczną się za kilka tygodni.

I Redakcja

Budowę wykona firma MIRBUD, która odpowiadała także za powstanie Liceum Ogólnokształcącego nr 5. Wartość tej inwestycji to ponad 89,3 mln zł.

Kompleks powstanie w miejscu, gdzie dziś stoją garaże. Składać się będzie z czterech bloków: szkolnego liczącego trzy piętra, dwupiętrowego sportowego oraz dwóch parterowych bloków – żywieniowego i przedszkolnego. Obiekt będzie podobny do nowoczesnych placówek przy ul. Asfaltowej i ul. Cynamonowej. W części szkolnej dla 1000 uczniów przewidziano 33 sale lekcyjne i pięć pracowni. Ucznio-

wie będą mieć do dyspozycji pięć świetlic i cztery pracownie komputerowe. W obiekcie będzie też biblioteka oraz archiwum. Z kolei część przedszkolna, złożona z 8 oddziałów, przeznaczona jest dla 200 dzieci. Będzie wyposażona w salę rekreacyjną. Dla szkoły powstaną dwie sale gimnastyczne w dwupiętrowym budynku. Mała o powierzchni 330 mkw. i duża licząca 780 mkw.

– Budynek zostanie wyposażony w podwyższonej jakości wentylację z odzyskiem ciepła, a na dachu pojawi się instalacja fotowoltaiczna. Odpowiednie systemy pozwolą sprawnie sterować oświetleniem i zarządzać zużyciem energii. Zadbaliśmy o każdy detal w bu-

dynku, pojawią się nawet baterie umywalkowe z czasowym wyłącznikiem – podkreśla Jolanta Wnęć, dyrektor Zarządu Inwestycji Miejskich we Wrocławiu.

Obok szkoły pojawią się nowoczesne boiska, place zabaw oraz dużo zieleni. Będzie też parking dla 58 pojazdów i parking dla rowerów. Przebudowane zostaną też wjazdy na działkę od ulic Zwycięskiej i Agrestowej.

Zgodnie z planem inwestycja przy ul. Zwycięskiej ma zostać zrealizowana w ciągu 26 miesięcy od daty podpisania umowy z wykonawcą. Pierwsze 3 miesiące zajmą prace przygotowujące teren, w tym rozbiórka garaży.



Zespół szkolno-przedszkolny przy ul. Zwycięskiej będzie podobny do tych z ul. Asfaltowej i Cynamonowej

Tutaj ZDiUM łąta i naprawia jezdnie

W dniach 4-9.04 ZDiUM prowadzi pozimowe naprawy jezdni na następujących ulicach: Czekoladowa, Grabiszyńska, Jeździecka, Królewska, Obornicka, Ostrowskiego, Przedwośnie, Paprotna, Szarotkowa, Ślusarska.

A w programie Szybkich Wymian Nawierzchni prace odbywają się na: ul. Ślężnej i ul. Kamiennej, al. Hallera – od Gajowickiej do skrzyżowania z Powstańców Śląskich, ul. Sołtysowickiej na odcinku od Przejazdowej do Redyckiej, ul. Królewskiej – od Autostradowej Obwodnicy Wrocławia do Maślickiej oraz na ulicy Litewskiej na odcinku od Gorlickiej do Żmudzkiej. Szybka wymiana nawierzchni przewidziana jest też na ulicy Królewskiej na odcinku od ulicy Zatorskiej do Wilanowskiej. A w piątek 5.04 robotnicy mają pojawić się na Rakietowej, gdzie będą pracować na odcinku od ronda w kierunku zabudowań.

Przetarg na nową linię na Borowskiej

W maju powinniśmy poznać projektanta nowej linii tramwajowej, która prowadzić będzie od ul. Świeradowskiej do szpitala przy Borowskiej. Jego zadaniem będzie stworzenie projektu wraz z uzyskaniem wszystkich pozwoleń i decyzji. To otworzy drogę do rozpoczęcia budowy. Spółka Wrocławskie Inwestycje ogłosiła przetarg 28 marca br. Firma, która zostanie w nim wybrana, ma przygotować projekt w ciągu 20 miesięcy. Oznacza to, że będzie on gotowy na początku 2026 roku. Wtedy też może zostać rozpisany przetarg na budowę.

Przedsięwzięcie polega na przedłużeniu torów biegnących ul. Świeradowską. Teraz jest tam krańcówka Gaj. W 2027 roku tramwaje nie będą już tam kończyć trasy, tylko pojadą dalej ul. Działkową. Z niej skręcać będą w lewo w Borowską. Na Borowskiej powstanie trasa autobusowo-tramwajowa prowadząca do nasypu kolejowego. Będzie przy nim klasyczna pętla z parkingiem P+R. Długość trasy wynosić będzie 1,1 km.

Mamy kolejne połączenia aglomeracyjne

Wrocław to dziś 893 tys. mieszkańców. Ale z miasta korzysta około 1,2 mln osób dziennie, dlatego tak ważna jest współpraca z gminami ościennymi. Wrocław, Wisznia Mała, Czernica i Długołęka są na ostatnim etapie rozstrzygnięcia przetargu dotyczącego komunikacji zbiorowej.

Redakcja

– Obecnie połączenia aglomeracyjne obsługują 72 autobusy, a będzie ich ponad 100. Teraz mamy 27 linii aglomeracyjnych, a będą 32. Do tego nowe, w tym elektryczne, autobusy, zagęszczone kursy i dodatkowe połączenia weekendowe – wyliczał podczas konferencji 2 kwietnia wiceprezydent Wrocławia Jakub Mazur.

Łącznie w ciągu 6 lat – bo na taki okres został rozpisany przetarg – nowe autobusy wykonają prawie 30 mln wozokilometrów po drogach Wrocławia i aglomeracji. Dzięki współpracy w aglomeracji pojawi się 70 fabrycznie nowych autobusów. Co szósty pojazd będzie zeroemisyjny, czyli elektryczny. Wszystkie pozostałe autobusy będą spełniały najwyższe normy emisji spalin. Wszystkie mają być klimatyzowane i niskopodłogowe – przystosowane do



równoczesnego przejazdu dwóch osób na wózkach inwalidzkich. We wszystkich pojazdach pojawią się też kasowniki Urbancard. Całość zadania to koszt około 700 mln zł.

– Pierwsze zmiany są już wdrażane. Na początku marca uruchomiliśmy weekendowe połączenia do Żórawiny – dwóch linii autobusowych 903 i 913. Od 6 kwietnia rusza pakiet rozwiązań na liniach międzygminnych łączących

Wrocław z Wiszną Małą, Miękinią i Długołęką – wyjaśnia Paulina Tyniec-Piszcz, dyrektor Wydziału Transportu UMW.

Dla Szewce i Kryniczna zostanie uruchomiona nowa linia 905 relacji Szewce – Wrocław Kromera. Do tego linia 908 zyska przedłużenie wybranych kursów do Kryniczna (od 8 kwietnia). Nastąpią także zmiany w kierunku Miękinii. Zwiększy się częstotliwość kursowania linii 923 i 938.

Między Wrocławiem a Długołęką też reorganizowana jest komunikacja w dni wolne. To linia 911 i 921 – zmiana obsługi Oleśniczki i Brzeźniej Łąki. To także zmiany na liniach 914 i 924 – do miejscowości Domaszczyn i Kamień, a także Bykowa, Borowej i Stępnia. Także linia 931 zwiększy liczbę kursów do Kiełczówka (dotychczas co drugi kurs, po zmianie każdy kurs). Szczegółową liczbę połączeń na opisanych trasach sprawdzisz na naszej grafice.

To ważne, abyś opowiedział, jak jeździsz

We Wrocławiu ruszyło wielkie badanie ruchu i potrwa do czerwca. Ankieterzy zapytają 9 tys. osób na przystankach i w domach, jak dojeżdżają do pracy. Wyniki badań są potrzebne, aby właściwie zaplanować nowe inwestycje i kursy komunikacji miejskiej.



Ankieterzy na przystankach będą dodatkowo ubrani w kamizelki

Bartosz Chochołowski

Kompleksowe Badanie Ruchu (KBR) to źródło wiedzy o podróżach mieszkańców po Wrocławiu i okolicach. Tegoroczne są bardzo ważne, bo pokażą, jak zmieniło się podróżowanie po oddaniu takich strategicznych inwestycji, jak: tramwaj przez Popowice czy na Nowy Dwór, aleja Wielkiej Wyspy czy obwodnica Leśnicy.

Na badania składają się wywiady ankietowe przeprowadzane z mieszkańcami na przystankach oraz w ich domach. Drugim elementem są pomiary liczby samochodów, rowerzystów i pieszych korzystających z komunikacji zbiorowej.

Kamery oraz obserwatorzy policzą pojazdy i podróżnych w kilkuset punktach pomiarowych. – Pokaże to, w jakich godzinach, skąd, dokąd, jakimi środkami transportu i w jakim celu przemieszczamy się po Wrocławiu i okolicach – wyjaśnia Monika Kozłowska-Święconek z Biura Zrównoważonej Mobilności.

Jeśli ankieter zapuka do twoich drzwi, nie obawiaj się. Sprawdź jego identyfikator, poproś o pokazanie pisma z Urzędu Miejskiego Wrocławia i odpowiedz na pytania. Osoba prowadząca wywiad powinna mieć tablet, w którym zanotuje odpowiedzi.

Aquapark Zakrzów już jest gotowy na otwarcie

Na osiedlu Psie Pole-Zawidawie zakończyła się budowa trzeciego w mieście kompleksu pod szyldem Aquaparku Wrocław. Są w nim cztery baseny, trzy sauny i dwie sale fitness. Otwarcie Aquaparku Zakrzów przy ul. Wilanowskiej 31 zaplanowane jest na maj lub czerwiec 2024 r. – to zależy od odbiorów technicznych.

■ Błażej Organisty

Wilanowska 31 – taki jest adres najnowszego, trzeciego w mieście obiektu sportowo-rekreacyjnego pod szyldem Aquaparku Wrocław. Jego otwarcie przewidywane jest na maj lub czerwiec. Potrzebne są tylko odbiory techniczne i sanitarne. Gotowy kompleks Aquapark Zakrzów prezentujemy na zdjęciach.

Baseny, sauny, fitness

Nowy obiekt jest dwupoziomowy. Na parterze są 4 baseny: ■ sportowy o wymiarach 25 x 14,5 metra i głębokości od 1,3 do 1,8 m; ■ do nauki pływania; ■ z hydromasażem dla 12 osób; ■ zewnętrzny (sezonowy) z brodzikiem dla dzieci.

Na pierwszym piętrze:

- 3 sauny: 2 fińskie (suche) i 1 parowa, strefa do wypoczynku;
- 2 sale fitness.

Są tutaj szatnie, łazienki, a także punkt gastronomiczny. Par-



Budowa jest zakończona, do basenów napełniono wodę

king znajduje się przed budynkiem.

Pełnego cennika jeszcze nie ma, ale wiadomo, że karnet miesięczny będzie kosztował **199 zł**. – Wtedy całodzienny pobyt we wszystkich strefach, nielimito-

wany czasowo, kosztować będzie 6 zł i 60 gr – oblicza prezes Wrocławskiego Parku Wodnego SA Grzegorz Kaliszczak.

Dla dzieci i seniorów

Teren jest wysadzany zielenią: drzewami, krzewami i trawami. Uczniowie SP 44 i innych szkół

z okolicy będą korzystali z Aquaparku Zakrzów podczas lekcji wychowania fizycznego.

Prąd ze źródeł odnawialnych

Nowoczesny budynek jest wyposażony w zespół urządzeń generujących ciepło i prąd ze źródeł naturalnych. Chodzi

m.in. o panele fotowoltaiczne na dachu, pompę ciepła i generatory gazowe.

– Oznacza to, że nawet połowa energii koniecznej do działania obiektu będzie ze źródeł odnawialnych – wyjaśnia prezes Kaliszczak. – Dzięki zaawansowaniu technologicznemu i dywersyfikacji źródeł energii oraz kompaktowemu projektowi powinien być finansowo samowystarczalny. Naszym celem, który udaje nam się realizować, w przeciwieństwie do innych podobnych obiektów w Polsce i na świecie, jest ich rentowność – podkreśla.

Pracownicy Wrocławskiego Parku Wodnego szacują, że Aquapark Zakrzów będzie odwiedzać około 300 tysięcy osób rocznie (czyli o 50 tys. więcej niż przyszło do Aquaparku Brochów w pierwszym roku jego działalności).

Spodziewają się mieszkańców północno-wschodniej części Wrocławia, a także pobliskich gmin z Długołąką i Oleśnicą na czele.

Koszt budowy Basenu Zakrzów to 39,5 mln zł.

W planach są jeszcze dwa osiedlowe aquaparki

W mieście są już trzy obiekty Aquaparku Wrocław: przy Borowskiej, Polnej i Wilanowskiej. Na tym jednak nie koniec. Wrocławski Park Wodny ogłosił zamiar budowy czwartego i piątego.

■ Błażej Organisty

Wrocławski Park Wodny ma już trzy kompleksy sportowo-rekreacyjne: największy na Hubach przy ul. Borowskiej 99 i dwa mniejsze: przy Polnej 10 na Brochowie i najnowszy na Psim Polu przy ul. Wilanowskiej 31.

W planach 4. i 5. obiekt

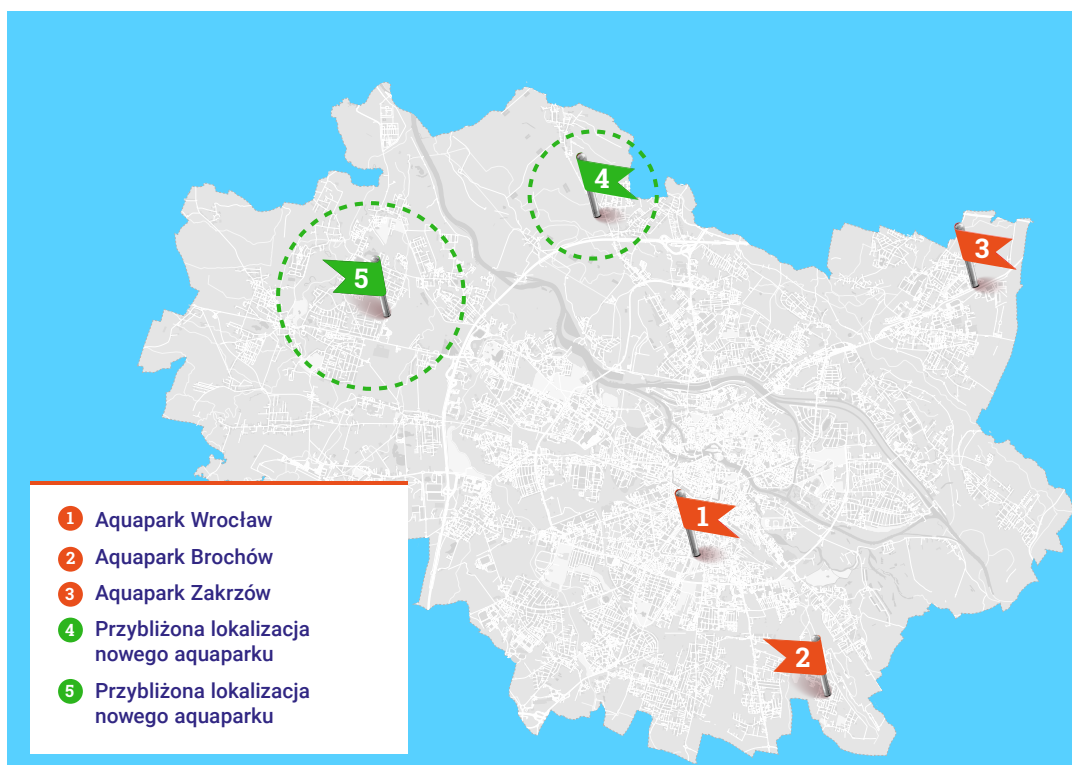
W środę 3.04 przy Wilanowskiej usłyszeliśmy o planach budowy czwartego i piątego obiektu marki Aquapark Wrocław: na północy i północnym zachodzie miasta. Informacje o dokładnych lokalizacjach nie padły, ale wiadomo, że nowości zaplanowane są z myślą

o mieszkańcach osiedli Lipa Piotrowska, Złotniki, Nowe Żerniki, Kuźniki, Leśnica i Maślice. Ich projektowanie ma się zacząć jeszcze w tym roku.

Aquaparki się opłacają

Prezes spółki Wrocławski Park Wodny dodaje, że przygotowanie następnych inwestycji z basenami jest możliwe dzięki temu, że istniejące są rentowne.

– Dbamy, by były minimum samowystarczalne. Przy Wilanowskiej nawet połowa energii koniecznej do działania obiektu będzie ze źródeł odnawialnych – informuje Grzegorz Kaliszczak.



Będzie tramwaj na Jagodno. Przetarg tej wiosny

Mieszkańcy wrocławskiego Jagodna musieli długo czekać na dobre informacje w sprawie linii tramwajowej na ich osiedle. Ostatnie 8 lat stało pod znakiem blokowania inwestycji przez PKP. Jednak jest przełom. Przetarg na projektowanie trasy tramwaju na Jagodno ma zostać ogłoszony na przełomie kwietnia i maja 2024 r.

I Bartosz Moch

Ministerstwo Infrastruktury 29.03 opublikowało wytyczne dotyczące krzyżowania się linii tramwajowych z kolejowymi. To otwiera drogę do rozpoczęcia projektowania trasy tramwaju na Jagodno, a tym samym startu drugiego etapu prac TAT na Jagodno.

Pięć miesięcy od spotkania z premierem Donaldem Tuskiem na wrocławskim Jagodnie mieszkańcy tego osiedla mają powody do świętowania. Ministerstwo Infrastruktury opublikowało zapowiadane wytyczne, dotyczące krzyżowania się torów tramwajowych z kolejowymi.

Tramwaj na Jagodno a PKP

Temat dobrze znany jest od lat. Do tej pory nie mogło zostać wybudowane połączenie tramwajowe na Jagodno, bowiem linia tramwajowa nie mogła krzyżować się z kolejową. Na takim stanowisku stało PKP Polskie Linie Kolejowe. Jednocześnie projektowały one przebudowę wrocławskiego węzła kolejowego, która zakładała wyniesienie linii kolejowej nr 285 na nasyp obwodnicy. Wtedy tramwaje (samochody



Ulica Buforowa – teraz budowany jest dodatkowy buspas, a stanie się on Trasą Autobusowo-Tramwajową

i autobusy również) mogłyby bezkolizyjnie jeździć pod wiaduktem.

To byłaby dobra wiadomość, gdyby nie to, że przebudowa węzła kolejowego spadła z Krajowego Programu Kolejowego do 2030 roku. Rząd Mateusza Morawieckiego umieścił inwestycję na

liście rezerwowej, czyli bez gwarancji, że zostanie zrealizowana.

Donald Tusk po wyborach z października 2023 roku zapowiedział na spotkaniu z mieszkańcami Jagodna, że ze strony jego rządu nie będzie przeszkód do budowy tramwaju na Jagodno. I słowa dotrzymał.

Po ostatnich wytycznych Ministerstwa Infrastruktury wreszcie nie będzie przeszkód dla powstania tramwaju na Jagodno. Na przełomie kwietnia i maja ma zostać ogłoszony przetarg na zaprojektowanie nowej trasy.

Trwa budowa wydzielonego buspasa

Tymczasem trwają prace przy budowie wydzielonej trasy dla komunikacji zbiorowej na Jagodno. Wykonawca na pierwszym odcinku na ul. Bardzkiej wybudował już sieci podziemne i przygotował stabilizację pod konstrukcję drogi. Na kolejnym odcinku przy ul. Buforowej prowadzone są prace przy budowie sieci kanalizacji i Miejskich Kanałów Technologicznych. Niebawem kolejne odcinki trasy. Zobaczcie postępy na filmie z końcówki lutego 2024 r.

Zobacz budowę wydzielonej trasy dla komunikacji zbiorowej



Szukasz spokoju? Zażyj spaceru wśród roślin



Mostek w Ogrodzie Japońskim i jeden z kwitnących krzewów

Kwiecień jak to plecień przeplata – trochę zimy (zwłaszcza z samego rana), trochę lata (od południa). Żeby poczuć wiosnę nosem, popodziwiać kwiaty, powygrzewać się na słońcu, idźcie do ogrodów: Japońskiego i Botanicznego. Oba już są otwarte od rana do wieczora.

I Mariola Szczyrba

Ogród Japoński, znajdujący się w pobliżu Hali Stulecia, to jedna z największych atrakcji turystycznych Wrocławia. Powstał na początku XX wieku, przy okazji organizowanej w 1913 roku Wystawy Światowej. Pomysłodawcą był hrabia Fritz von Hochberg, który zaangażował japońskiego ogrodnika Mankichi Arai.

Dziś kolekcja roślin w Ogrodzie Japońskim składa się z około 200 gatunków drzew, krzewów i kwiatów. Część z nich, czyli:

dęby, cisy, azalie pontyjskie czy różaneczniki katawbijskie, pochodzą z początku XX wieku

Jedną z największych atrakcji Ogródu Japońskiego jest mostek „Yumedono Bashi”. Na razie nie można się nim jeszcze przespacerować, bo trwają na nim ostatnie prace remontowe (w ubiegłym roku pękł jeden z jego filarów).

Pozostałe atrakcje, takie jak: kaskady wodne – żeńska „Onna-Daki” i męska „Otoko-Daki”, „Brama „Sukiya Mon”, mostek „Taiko Bashi”, pawilon herbaciany „Azumaya” czekają na zwiedzających. Ogród Japoński jest czynny od 1 kwietnia do 31 października

w godz. 9–19. Bilet normalny – 21 zł, ulgowy: 14 zł, rodzinny 56 zł. Wrocławski Ogród Botaniczny powstał w 1811 roku i jest jedną z dwóch najstarszych tego typu instytucji w Polsce. Pierwotnie miał 5 ha powierzchni, a pierwszych 427 roślin kupiono u rolnika z Oleśnicy. Dzisiaj na prawie 7,5 ha jest ok. 11,5 tys. roślin i ich odmian, w tym rośliny górskie, skalne, wodne, błotne, a nawet tropikalne i subtropikalne. Jest zarejestrowany jako pomnik historii.

W kwietniu Ogród Botaniczny jest czynny w godz. 9–18, a od maja do sierpnia w godz. 9–19. Bilet normalny: 30 zł, ulgowy 20 zł, zniżki na Nasz Wrocław MAX.

Co musimy wiedzieć, idąc na wybory samorządowe?

W najbliższą niedzielę, czyli 7 kwietnia, znów wyruszymy do urn. O której godzinie zostaną otwarte lokale wyborcze i jak długo będą czynne? Kogo będziemy wybierać? Ile kart dostaniemy? Kiedy głos uznaje się za nieważny i czy dopiski albo rysunki na karcie do głosowania mają wpływ na ważność głosu? Odpowiadamy.

Wybory samorządowe 7 kwietnia 2024



KOGO WYBIERAMY W POLSCE?

7 kwietnia oddajemy swoje głosy na:

1. radnych **sejmiku województwa**
2. radnych **powiatu***
3. radnych **gminy**
4. radnych **miasta**
5. radnych **dzielnic, osiedli***
6. prezydenta miasta, burmistrza, wójta



Wszyscy wybierani są na okres 5 lat

*we Wrocławiu nie wybieramy tych radnych

O CZYM MUSIMY PAMIĘTAĆ?

Żeby zagłosować 7 kwietnia, musimy:

1. mieć **meldunek na pobyt stały** w danym mieście czy gminie
- |
lub
|
2. złożyć wniosek o **zameldowanie na pobyt stały** albo o **ujęcie w stałym obwodzie głosowania**, w którym chcemy zagłosować.



JAK WYBIERAMY 7 KWIECZNIA?

Aby wziąć udział w wyborach samorządowych, należy udać się do najbliższego lokalu wyborczego, okazać komisji dowód tożsamości i wypełnić karty do głosowania.

Dostaniemy 4 karty*:

1. z listą kandydatów do **rady gminy**
2. z listą kandydatów do **rady powiatu**
3. z listą kandydatów do **sejmiku województwa**
4. z listą kandydatów na **wójta (burmistrza lub prezydenta miasta).**



* W miastach na prawach powiatu (np. we Wrocławiu) głosujący otrzymają trzy karty do głosowania, bo w tych miastach nie odbywają się wybory do rady powiatu.

JAK ODDAĆ WAŻNY GŁOS?

Aby zagłosować, należy

postawić na karcie do głosowania znak **X** w kratce przy nazwisku wybranego kandydata

Głos nie będzie ważny, jeśli:

- zaznaczymy więcej niż jedną kratkę
- nie zaznaczymy żadnej kratki
- linie znaku **X** nie przetną się w obrębie kratki
- w obrębie kratki znajdzie się rysunek lub dopisek inny niż znak **X**.



GODZINY GŁOSOWANIA

Głosować można w godz. 7.00–21.00

Wyjątek stanowi głosowanie w obwodach odrębnych – utworzonych w domach pomocy społecznej, szpitalach, zakładach karnych i aresztach śledczych, gdzie może się ono zakończyć najwcześniej o godzinie 18.00 – oczywiście, jeśli wszyscy wyborcy, ujęci w spisie wyborców w danym obwodzie, oddadzą swój głos.



W niedzielę 7.04 na każdej z 3 kart postaw 1 krzyżyk

Do głosowania dostaniemy trzy karty. Żeby nasz głos był ważny, na każdej zaznaczymy jednego kandydata. W ten sposób na karcie różowej zgłoszujemy na prezydenta Wrocławia, na szarej – na radnego Rady Miejskiej Wrocławia, a na niebieskiej – na radnego Sejmiku Województwa Dolnośląskiego. Ci, którzy dostaną najwięcej głosów, będą rządzili przez najbliższych 5 lat.

Tomaz Wysocki

We Wrocławiu głosować będzie można w 330 obwodowych komisjach wyborczych. To kilkanaście miejsc więcej niż jesienią, kiedy zdecydowaliśmy o obsadzie mandatów posłów i senatorów. Zmiany dotyczą kilkudziesięciu z 330 Obwodowych Komisji Wyborczych. Najbardziej spektakularne to te na osiedlu Jagodno, gdzie wyznaczono aż pięć miejsc do głosowania (wcześniej były trzy). To m.in. konsekwencje wielogodzinnych kolejek, w których jesienią 2023 roku musieli stać jagodzianie, aby wziąć udział w wyborach parlamentarnych.

- **Bodnar Izabela Anna**, KKW Trzecia Droga PSL-PL2050 Szymona Hołowni;
- **Grzechnik Robert Sebastian**, KWW Konfederacja PJJ Bezpartyjni;
- **Kasztelowicz Łukasz**, KW Prawo i Sprawiedliwość;
- **Michalak Jerzy Andrzej**, KW Stowarzyszenie „Bezpartyjni Samorządowcy”;
- **Prigan Grzegorz Tomasz**, KWW Wrocławianie dla Wrocławian;
- **Sutryk Jacek Zbigniew**, KWW Jacek Sutryk Lewica i Samorządowcy.

Gospodarze na pięć lat

W wyborach samorządowych planowanych na 7.04.2024 wrocławianie będą wybierali:

✦ **prezydenta Wrocławia** – to na nim spoczywa realizacja zadań związanych z funkcjonowaniem miasta. Prezydent odpowiada za miejskie inwestycje, organizację systemu edukacji, sprawy społeczne i administracyjne, sferę kultury, infrastrukturę miejską (w tym komunikację) oraz bezpieczeństwo wrocławian (w skali przypisanej władzom miejskim). Ma olbrzymi wpływ na funkcjonowanie biznesu i modelowanie przestrzeni miasta.

W wyborach samorządowych o urząd prezydenta Wrocławia ubiegają się:

Wrocławianie wybierają również:

✦ **radnych miejskich**, czyli radnych do Rady Miejskiej Wrocławia. W radzie do obsadzenia jest 37 foteli. Zadaniem radnych jest współdecydowanie (wraz z zarządem miasta)



Kolejka wyborców w lokalu przy ul. Gazowej we Wrocławiu, 15.10.2023

mniej dwie linie przecinające się w obrębie kratki) w kratce z lewej strony obok nazwiska jednego kandydata.

Uwaga!
Przyczyną nieważności głosu jest:

- postawienie znaku „X” w kratce przy nazwisku więcej niż jednego kandydata;
- niepostawienie znaku „X” w żadnej kratce;
- postawienie znaku „X” w kratce wyłącznie przy nazwisku,
- kandydata skreślonego przez gminną komisję wyborczą.

Warto zwrócić uwagę, czy karty do głosowania, które nam wydano, są opatrzone pieczęcią Obwodowej Komisji Wyborczej. Karta bez pieczęci będzie uznana za nieważną.

Jak znaleźć swój lokal wyborczy?

We Wrocławiu wyznaczonych zostało 330 Obwodowych Komisji Wyborczych. Większość od lat ma siedziby w tych samych miejscach, lecz powstało kilkanaście nowych obwodów, a część komisji ma nowe adresy.

Na niektórych osiedlach – ze względu na wzrost liczby mieszkańców, na nowo podzielono ulice przypisane konkretnym obwodowym komisjom wyborczym. Dlatego przed pójściem na głosowanie należy się upewnić, czy komisja wyborcza jest tam, gdzie zawsze. Zmiany dotyczą m.in. Partynic, Leśnicy, Strachocina, Ołbina, Księży.

Są też osiedla, na których lokal wyborczy zorganizowano w nowym miejscu, np. aby ułatwić dostęp osobom poruszającym się o kulach lub na wózkach inwalidzkich.

Zawiadomienia o zmianie adresów lokali wyborczych pojawiają się na tablicach ogłoszeń w poszczególnych obwodach.

➤ **Gdzie możesz oddać swój głos?**
wroc.city/znajdz-swoj-lokal-wyborczy

pod opieką m.in. koleje regionalne, szpitale, instytucje kultury. Odpowiada za inwestycje i rozwój województwa w tych sferach życia publicznego.

➤ **Sprawdź listy kandydatów:**
wroc.city/kandydaci-wybory-samorzadowe-2024

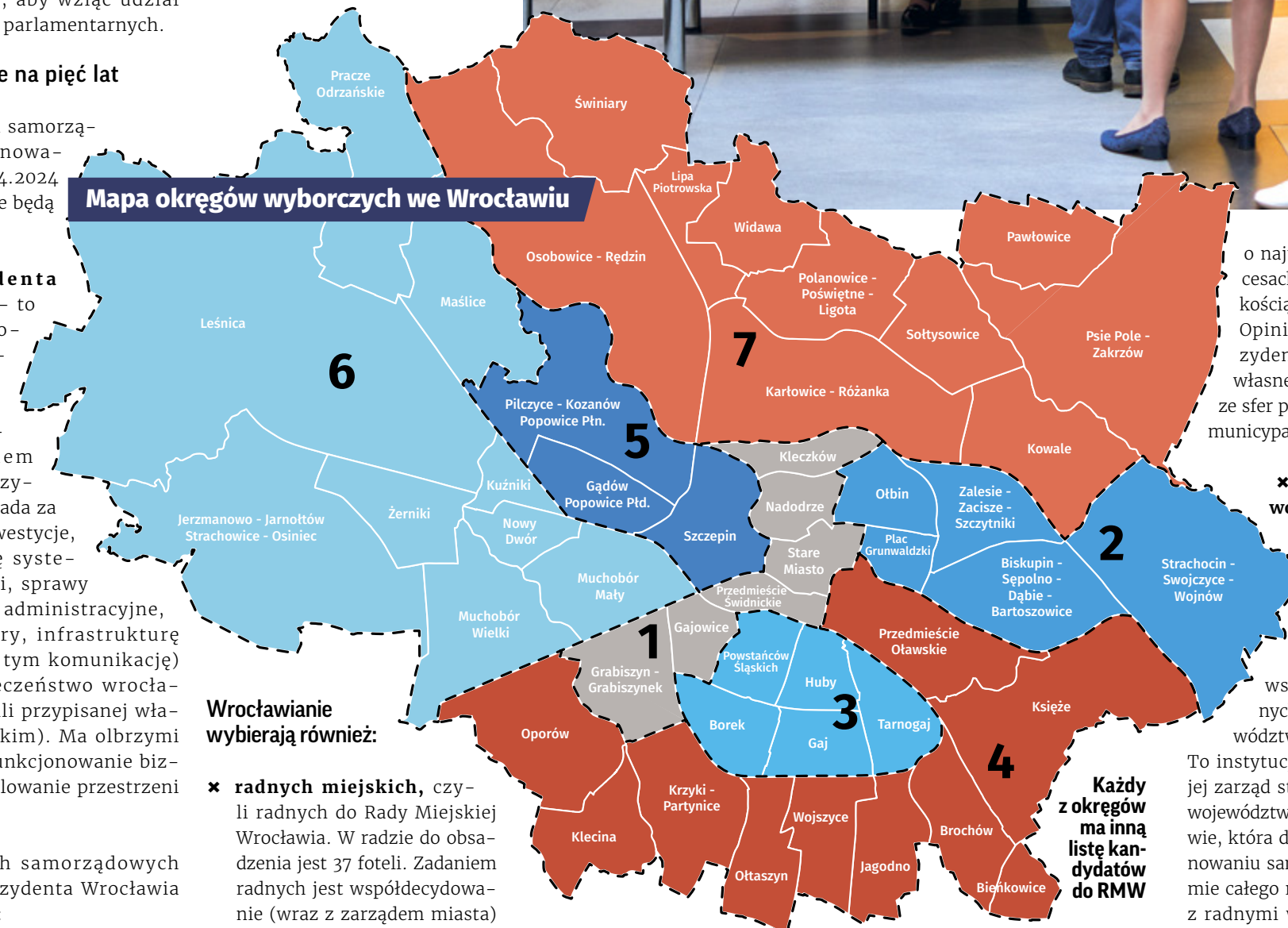
Jak wygląda głosowanie w wyborach samorządowych?

W lokalu wyborczym każdy z uprawnionych do oddania głosu dostanie trzy różnokolorowe karty do głosowania:

- **z różowym oznaczeniem** – z nazwiskami kandydatów na prezydenta Wrocławia. Wszyscy głosujący będą mieli taką samą kartę
- **z szarym oznaczeniem** – z nazwiskami kandydatów do Rady Miejskiej Wrocławia. W wybo-

o najważniejszych procesach związanych z jakością życia wrocławian. Opiniują pomysły prezydenta, przedstawiają własne związane z każdą ze sfer podległych władzom municypalnym.

✦ **radnych wojewódzkich**, czyli radnych do Sejmiku Województwa Dolnośląskiego. Wrocławianie nie zdecydowali o wyborze 8 (ze wszystkich 36) radnych w Sejmiku Województwa Dolnośląskiego. To instytucja samorządowa – jej zarząd stanowią marszałek województwa i wicemarszałkowie, która decyduje o funkcjonowaniu samorządu na poziomie całego regionu. Marszałek z radnymi wojewódzkimi ma



Każdy z okręgów ma inną listę kandydatów do RMW

Transport do lokalu wyborczego

Transport przysługuje osobom, które mają zaświadczenie o stopniu niepełnosprawności. Z przejazdu mogą skorzystać wraz z opiekunem. Trzeba wcześniej złożyć deklarację (telefonicznie) w Miejskim Biurze Wyborczym, tel. 71 777 78 83 do 5.04.2024 włącznie w godz. 10-15, a w dniu głosowania, 7.04.2024, w godz. 7.30-19.

Bezpłatna komunikacja miejska 7.04

Podczas marcowej sesji radni Rady Miejskiej Wrocławia zdecydowali, że we wszystkie dni, w których będą odbywać się wybory, przejazdy komunikacją miejską będą dla wszystkich darmowe. Dotyczy to wyborów samorządowych 7.04.2024 (oraz ewentualnej drugiej tury 21.04.2024) oraz wyborów do Parlamentu Europejskiego (9.06.2024).

Głosowanie poza swoim okręgiem

Wyborcy z Wrocławia i Dolnego Śląska, którzy 7.04.2024 będą przebywać w szpitalach, domach pomocy społecznej, zakładach karnych, aresztach śledczych, na terenie województwa dolnośląskiego, zostaną wpisani do spisów wyborców w tych jednostkach. I dostaną karty do głosowania w wyborach na Prezydenta Wrocławia i do Rady Miejskiej Wrocławia oraz Sejmiku Województwa Dolnośląskiego. Osoby, które pochodzą spoza Wrocławia, otrzymają tylko kartę do głosowania w wyborach do Sejmiku Województwa Dolnośląskiego. Wyborcy wpisani do spisu wyborców w wyżej wymienionych jednostkach zostaną z urzędu skreśleni ze spisu w miejscu stałego zamieszkania.

Głosowanie przez pełnomocnika lub korespondencyjne

Aby wziąć udział w wyborach samorządowych w formie korespondencyjnej lub przez pełnomocnika, należało złożyć wniosek o to odpowiednio do 25.03.2024 oraz do 29.03.2024. Teraz jest już na to za późno.

Nowe obwody wyborcze na Jagodnie

Aż pięć – zamiast trzech dotychczasowych – obwodowych komisji wyborczych będzie działało podczas wyborów do samorządu (w kwietniu) i do Parlamentu (w czerwcu). Sprawdź, gdzie głosować w wyborach na Jagodnie.

W październiku – przy okazji wyborów parlamentarnych, o mieszkańcach wrocławskiego osiedla głośno było na całym świecie, bo w koleje do punktu wyborczego stali wiele godzin. Ostatni zagłosował po godz. 2 w nocy 16.10.2023. Determinację wyborców tłumaczono ogólnym zrywem narodowym (frekwencja w całym kraju okazała się najwyższa od roku 1989). Na Jagodnie narzekano jednak na organizację pracy punktów wyborczych – na ich ciasnotę i zbyt małą liczbę.

Przed wyborami planowanymi na rok 2024 wprowadzono zmiany w podziale Jagodna na obwody wyborcze. Mieszkańcy osiedla będą mogli oddać głos w 5 miejscach (wcześniej na osiedlu były trzy obwodowe komisje wyborcze). Agnieszka Koczapska, Miejskie Biuro Wyborcze we Wrocławiu: – W siedzibie rady osiedla, gdzie były ulokowane dwie obwodowe komisje wyborcze, pozostanie jedna z nich. Drugą przenieśliśmy do Centrum Aktywności Lokalnej przy ul. Sygnatowej. Poza tym dwie obwodowe komisje wyborcze będą pracowały w budynkach nowej szkoły przy ul. Asfaltowej.

Mieszkaż na Jagodnie? Sprawdź, gdzie głosować w wyborach

- OW nr 147, siedziba komisji: Centrum Aktywności Lokalnej, ul. Sygnatowa 23
- OW nr 148, siedziba komisji: Rada Osiedla Jagodno, ul. Jagodzińska 15
- OW nr 149, siedziba komisji: świetlica „Cztery Pory Roku-Zima”, ul. Wagnera
- OW nr 291, siedziba komisji: Zespół Szkolno-Przedszkolny nr 25, ul. Asfaltowa 6
- OW nr 292, siedziba: Zespół Szkolno-Przedszkolny nr 25, ul. Asfaltowa 6



Kupuj świadomie w Zajeźdni Dąbie

Moda, słodkości, kosmetyki, rośliny i food trucki – w weekend szykuje się jedyny w Polsce festiwal świadomych zakupów #KupujŚwiadomie (www.kupujswiadomie.pl), którego wiosenna edycja 6 i 7.04 potrwa w godz. 11-18 w Zajeźdni Dąbie–Czasoprzestrzeń przy ul. Tramwajowej 1-3. Wstęp wolny.



KAWAKTOUR

Widawa na błysk – spływ kajakowy

W sobotę 6.04 Kayak Tours zaprasza do udziału w bezpłatnym spływie kajakowym połączonym ze sprzątaniem Widawy na odcinku Wrocław–Sołtysowice–Rędzin. Mile widziani dorośli w każdym wieku oraz dzieci i młodzież. Jak zapewniają organizatorzy, trasa spływu jest o niskim poziomie trudności, ale urozmaicona, odpowiednia zarówno dla doświadczonych, jak i początkujących kajakarzy (i rodzin z dziećmi). W programie: ■ spływ kajakowy i sprzątanie rzeki (4-5 h) – start o godz. 10, ■ ognisko integracyjne z poczęstunkiem i upominki dla wszystkich uczestników. Partnerzy akcji: Ekosystem i Kraftax. Udział w wydarzeniu jest bezpłatny, ale liczba miejsc ograniczona. Zapisy na: www.kayaktours.pl, tel. 730 220 012.

Promenada Krzycka: nowy kawałek

Na odcinku między ul. Spiską i Ślężną wyłania się zarys kolejnego odcinka Promenady Krzyckiej. Wyznaczają go pierwsza warstwa podbudowy i ułożone z kamiennej kostki obrzeża. Na większości tego kilometrowego odcinka ruch pieszy i rowerowy będą rozdzielone. Jedynie wzdłuż szpitala, na długości 100 m, zaprojektowano wspólną ścieżkę pieszo-rowerową.

GRABISZYN-GRABISZYNEK

Bieg charytatywny Zabieganych. Zapisz się!

Na 10 km lub na 3 km – takie dystanse będą do wyboru w parku Grabiszynskim w sobotę 13.04. Zapisy już się zaczęły.

Redakcja

Organizatorami biegu pod nazwą „Mięśnie dla mięśni” są uczniowie V LO przy ul. Kuronia. Sam bieg jest częścią projektu „Zabiegani”, w ramach którego prowadzona jest kampania informacyjna o aktywności fizycznej i zdrowego odżywiania w życiu codziennym.

Plan dnia biegowego 13.04, sb.:

■ godz. 9 – otwarcie biura zawodów ■ godz. 10 – start na 3,3 km (należy pokonać maksymalnie w 1,5 h) oraz 10 km, ■ godz. 11.30 – warsztaty dietetyczne „Jak poprawnie czytać etykie-

ty produktów spożywczych”), ■ godz. 13 – wręczenie nagród. – Do biegów zachęcamy wrocławskich uczniów i studentów, ale także całe rodziny i seniorów – zaprasza Miłosz Michałowski z V LO. – Impreza będzie miała charakter rekreacyjny i integracyjny – zapowiada. I zdradza, że w poczęstunku pojawią się owoce i ciasta. Można będzie też spocząć na leżaku. Cały dochód z opłat za udział w biegu pójdzie na cele Fundacji SMA, którą założyli rodzice dzieci chorych na rdzeniowy zanik mięśni.

➤ Zapisy: linktr.ee/zabiegani



STARE MIASTO

Dolnośląska Biblioteka Publiczna ma nowy hol

Na ten remont Dolnośląska Biblioteka Publiczna im. Tadeusza Mikulskiego czekała lata. Warto było. Nowo zaaranżowany hol robi wrażenie. Autorem rzeźbiarskiej koncepcji jest Grzegorz Kłoda, architekt specjalizujący się w projektach nowatorskich bibliotek.



MAREK KSIEŻAREK

Na suficie pozostał plafon Anny Szpakowskiej-Kujawskiej z 1975 r.

Magdalena Talik

Pod dachem kamienicy Rynek 58 znajduje się: Biblioteka Niemiecka, Koreańska, Romańska i Słowiańska oraz Amerykańskie Centrum Informacji i Kultury.

– Planujemy wyremontować wszystkie piętra naszej biblioteki – zapowiada dyrektor Jolanta Ubowska. – Hol to pierwszy etap, bo chcieliśmy zrobić na czytelniku wrażenie, aby wchodząc, zadziwił się, że książki można czytać w tak niesamowitym miejscu. Mamy problem z przeciekającą, piwnicą, ale chcielibyśmy poświęcić czas na remont każdego piętra, w klimacie architektonicznym nowego holu – podkreśla. Autorem koncepcji architektonicznej nowego holu jest

Grzegorz Kłoda, szef GK-Atelier. To jego pomysłu jest Biblioteka Nowy Horyzont w Kraśniku i futurystyczny design Metroteki powstającej w Warszawie.

Grzegorz Kłoda przyznaje, że przestrzeń holu DBP we Wrocławiu była trudna. – Z jednej strony reprezentacyjna, z drugiej – to galeria sztuki. Chcieliśmy, aby sztuka nadal panowała, dlatego formy architektoniczne, na które się zdecydowaliśmy, są rzeźbiarskie, mają się wpisać w tę przestrzeń, funkcjonować z nią w symbiozie – wyjaśnia architekt.

Czytelnicy DBP mogą już skorzystać z wygodnych siedzisk, podejść do oryginalnego stanowiska zapisów i informacji, a także do ciekawie zaaranżowanej szatni.

Na ASP szkiełko po szkiełku przywracają dziedzictwo

– Konserwator nie odnawia. Konserwator wzmacnia strukturę, starając się zachować stan obecny i wartość historyczną przedmiotu – wyjaśnia dr hab. Marcin Czeski, prowadzący Pracownię Konserwacji i Restauracji Witraży na ASP. Właśnie wraz z zespołem studentów zadbał o witraże z XVII wieku, ale plany są szersze.

Pomianowo to niewielka wieś w województwie zachodniopomorskim, kilka kilometrów od Białogardu. Jednym z najważniejszych zabytków w tej miejscowości jest kościół pw. Chrystusa Króla. Z niego właśnie pochodzi zespół witraży z XVII w., restaurowanych przez studentów Akademii Sztuk Pięknych we Wrocławiu.

Ponad sto kruchych szkiełek

W sumie, w pracowni konserwacji na ASP, studenci odrestaurowali pod okiem wykładowców trzy przeszklenia. Elementy witrażowe pochodzą z XVII w., ale osadzone są w stalowej ramie z XIX w. Jak wyjaśnia Marcin Czeski, wyjątkowość tych witraży polega na technologii ich wykonania.

– To są witraże malowane emaliami, a następnie wypalane. Dziś są niezwykle kruche. Może to wynikać z błędów podczas wypalania albo braku ochrony przed czynnikami atmosferycznymi.

Konserwacja dwumilimetrowych szybek to mrówcze zadanie. – Najtrudniejszą częścią prac było wyciągnięcie szklanych elementów i ich oczyszczanie. Szkło jest bardzo delikatne, a elementy skleja kitem szklarskim. Najpierw musieliśmy więc zmiękczyć kit, aby powoli go zeskrobać, a następnie wyciągaliśmy szkiełka. Trwało to kilka tygodni – przyznaje Czeski.



MICHAŁ PIETRZAK (2)

Karolina Dyduch – studentka Pracowni Konserwacji i Restauracji Witraży na wrocławskiej Akademii Sztuk Pięknych podczas pracy

Każde szkiełko było badane pod kątem uszkodzeń i odpowiednio oznaczone, aby bez problemów można było złożyć witraż. – Znaleźliśmy wiele pęknięć, ale jedno było bardzo poważne. Dotyczyło XVII-wiecznego tonda witrażowego, które pękło na pół. Każdy element oczyściliśmy. Pęknięcia skleiliśmy klejem, który jednocześnie je maskuje, i uzupełniliśmy. Nie przywracaliśmy jednak kolorów emalii sprzed wieków – mówi wykładowca.

Oczyszczone szkiełka montowane były techniką właściwą dla tego okresu, a braki uzupełniane szkłem konserwatorskim, transparentnym i lekko falującym.

Wróć do Pomianowa

Choć witraże już są gotowe, to jeszcze nie można ich oglądać w Pomianowie. Cały kościół jest w trakcie prac konserwatorskich, więc witraże będą montowane prawdopodobnie w czerwcu.

Witraże z Pomianowa nie są ani pierwszymi, ani ostatnimi, które opuściły pracownię konserwacji na ASP. – To już piąta edycja naszego projektu Witraże na Pomorzu Zachodnim. Od lat współpracujemy w tym zakresie z Muzeum w Koszalinie – wyjaśnia Marcin Czeski.

W ramach projektu naukowcy i studenci z ASP badają kościoły, które zachowały się na zachodzie Polski.

– Analizujemy stan odkrytych witraży, a jeśli wymagają konserwacji, podejmujemy się jej. Badamy ich historię i technikę wykonania. Prace te wykonują studenci w ramach prac dyplomowych, oczywiście pod okiem opiekunów – mówi Czeski. – W tym roku

dostaliśmy też dofinansowanie z Narodowego Instytutu Konserwacji Zabytków – dodaje.

W ramach trwającej edycji studenci ASP odrestaurowują:

- cztery XVI-wieczne witraże z kościoła pw. św. Jana Chrzciciela w Łeknie (w ramach pracy doktorskiej Katarzyny Czai-Arkabus);
- zespół XVI-wiecznych witraży z kościoła pw. św. Teresy w Chocimlinie (w ramach prac magisterskich badania i konserwację przeprowadzą studenci);
- ostatnią kwatery XIX-wiecznego witrażu z kościoła pw. św. Mikołaja w Gdańsku, pochodzącego z pracowni Adalberta Rednera z Wrocławia (w ramach prac magisterskich konserwację przeprowadzą studenci).

Prace nad tymi zabytkami realizowane są w ramach programu wsparcia dydaktyki na wydziałach konserwatorskich w Polsce.

Dziedzictwo na Pomorzu

Jak wyjaśnia Marcin Czeski, niektóre witraże z powodu upływu czasu są w katastrofalnym stanie. Inne poddane zostały nieprofesjonalnym próbom restauracji. – Do prac konserwatorskich bierzemy

te najbardziej zagrożone – podkreśla.

Na pytanie, czym wyróżniają się witraże na Pomorzu Zachodnim, Marcin Czeski wyjaśnia, że występuje tam największy w Polsce zespół witrażowy malowany emaliami. – Szacujemy, że przed II wojną światową na tym terenie było ponad 800 witraży. Po wojnie zostało ich około 200. Część zniknęła w wyniku działań wojennych, część przez zwykłe zaniedbanie, które wynikało głównie z tego, że były na nich niemieckie herby lub napisy. Kruchość materiału i nieodpowiednia konserwacja dopełniły dzieła – wyjaśnia.

Podobna sytuacja jest na Dolnym Śląsku. – To nasze dziedzictwo powinno być jak najszybciej skatalogowane. Szkło jest kruche. Bardzo łatwo zniszczyć je bezpowrotnie – alarmuje Marcin Czeski.

I dodaje: – Dla naszego regionu kwestia zachowania witraży powinna być tym pilniejsza, że w XIX wieku we Wrocławiu istniały najważniejsze w tej części Europy pracownie witrażu: Adalberta Rednera i Adolfa Seilera.

➤ Więcej zdjęć na wroc.city/witraze-ASP



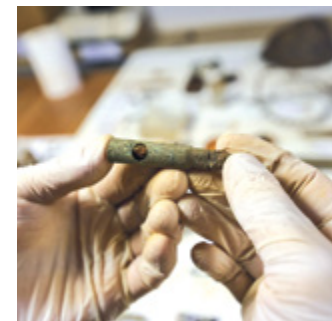
Każde szkiełko witrażu jest dokładnie badane pod kątem uszkodzeń

Osiedle w skrócie

Majestatyczny Sołtys. Za wałami w rejonie ul. Torfowej rośnie pomnikowy dąb szypułkowy o imieniu Sołtys. Drzewo jest naprawdę imponujące: obwód pnia – 625 cm, wysokość – 22,5 m, średnica korony – 25 m.



MKS Sołtysowice Wrocław. Od 1992 osiedle ma swoją drużynę – MKS Sołtysowice. Jej skład, aktualną pozycję w tabeli oraz informacje o planowanych meczach można znaleźć na stronie internetowej mks-soltysowice.pl.



Gwizdek z łuski po kuli. Na terenie dawnego obozu pracy przymusowej Burgweide archeolodzy znaleźli ok. 400 zabytkowych przedmiotów, w tym szachy, gwizdek z łuski po kuli, sztucce, porcelanę, elementy umundurowania i pojemniki po paście do zębów.

Fort Lisia Góra. Fort Lisia Góra przy ul. Przejazdowej powstał na początku lat 90. XIX wieku, a został zmodernizowany w pierwszej dekadzie XX wieku. Od 2021 roku opiekę nad Fortem Piechoty nr 4 sprawuje Fundacja Vestigium, która stara się przywrócić mu dawną świetność, by stał się żywym muzeum, kolejnym ciekawym miejscem na mapie miasta.

Żłobka pilnuje biblioteczny leniwiec

Piękny nowy żłobek, biblioteka z leniwcem Lagunem, oświetlony skatepark, a w nim konstrukcje do robienia trików na deskorolce, doświetlenie miejsc niebezpiecznych i azyle dla pieszych. Do tego festyny, spacer historyczne, pokazy filmowe – sprawdź, co zmieniło się ostatnio na osiedlu Sołtysowice.

Redakcja

W 2022 roku został oddany do użytku wybudowany od zera parterowy budynek przy ul. Sołtysowickiej, w którym mieści się żłobek i biblioteka. Ma zielony dach i panele fotowoltaiczne, a obok niego powstały dwa place zabaw, miejsca parkingowe, chodniki i droga dojazdowa. Łączny koszt inwestycji: 12,3 mln zł.

Żłobek na ponad 150 miejsc

Dlaczego ten budynek jest taki ważny? Zaczniemy od Żłobka nr 17, bo na wciąg robudowywanym osiedlu mieszka dużo rodzin z małymi dziećmi. W placówce jest ponad 150 miejsc dla maluszków w wieku od 22 miesięcy do 3 lat, każda z 5 grup ma do dyspozycji swoją salę, a najmłodsze dzieci także osobną sypialnię. Są oczywiście szatnie, łazienki, przewijaki, wanielki, kuchnia wyposażona w różno-

rodny sprzęt do gotowania, trzy jadalnie z przylegającymi do nich zmywalniami.

Biblioteka z leniwcem

W tym samym budynku mieści się filia nr 19 Miejskiej Biblioteki Publicznej. Poza książkami są tu audiobooki i gry planszowe, sukcesywnie rozrasta się także kolekcja filmów familijnych. Gości wita biblioteczna maskotka – leniwiec Lagun, który nieustannie zmienia przebrania i pozuje w nich do zdjęć. Był już nawet księżniczką Elzą! – Biblioteka w każdy czwartek zaprasza na zajęcia dla dzieci i ich opiekunów, odbywają się tu także spotkania z pisarzami, gry terenowe, lekcje biblioteczne, warsztaty (np. w kwietniu będzie joga śmiechu i malowanie figurek bitewnych), działa Sołtysowski Klub Czytelniczy, dyżurują wolontariusze IT, którzy pomagają rozwiązywać problemy z tele-

fonami komórkowymi, komputerami, czytnikami – opowiada kierowniczka placówki Alina Łysak.

Remont w ZSP

W 2023 roku zakończyła się przebudowa kuchni, jadalni i innych pomieszczeń w Zespole Szkolno-Przedszkolnym przy ul. Sołtysowickiej 34/36. Było z tym trochę roboty, bo trzeba było np. zrobić nowe przyłącze wody, przebudować wewnętrzne sieci wodociągowe, wymienić okna i drzwi, zamontować wyposażenie kuchni etc.

Skatepark i siłownia

W ubiegłym roku zakończyła się budowa centralnej części skateparku przy ul. Sołtysowickiej 68 (WBO i Fundusz Osiedlowy). Najpierw powstała infrastruktura



Biblioteka na Sołtysowicach – z prawej aktorka Edyta Jungowska



Nowy mostek w Lesie Sołtysowickim



Skatepark z przeszkodami do trików przy ul. Sołtysowickiej

sportowa (minirampa, platforma do nauki trików i inne konstrukcje do jeżdżenia i skakania), potem maszty oświetleniowe, stojaki na

rowery, ławki itd. Inne projekty zrealizowane na Sołtysowicach w ramach WBO to: sześć 14-metrowych masztów oświetleniowych wokół boiska piłkarskiego przy Sołtysowickiej (2022) i siłownia terenowa w Lesie Sołtysowickim (2021) oraz oświetlenie, dzięki któremu można z niej korzystać także o zmroku (2022).

Festyny i pokazy filmowe i wycieczki

Na osiedlu zawiązało się niedawno partnerstwo Aktywne Sołtysowice, w którego skład wchodzi różne podmioty działające na rzecz osiedlowej integracji jego mieszkańców, w tym Rada Osiedla. Spośród nich w zeszłym roku odbyły się dwa festyny z dmuchańcami, ciuchcią kursującą po okolicy, zawodami

sportowymi i mnóstwem innych atrakcji dla mieszkańców w każdym wieku. W tym roku pierwszy festyn zaplanowano na czerwiec. Będą też – podobnie jak w ubiegłych latach – pokazy filmowe pod gołym niebem na stadionie, spacer historyczne z przewodnikiem i inne wydarzenia.

Na osiedlu aktywnie działa także Klub Seniora. Na jego zajęcia regularnie chodzi ok. 50 osób, seniorzy biorą też udział w wycieczkach, np. w ubiegłym roku byli w Dreźnie, a niedługo wybierają się do Świnoujścia.

KOMUNIKACJA MIEJSKA



AUTOBUSY DZIENNE

116, 119



AUTOBUSY NOCNY

246

Rada osiedla

Przewodniczącym Zarządu Osiedla **Piotr Wybrski** zaprasza mieszkańców do siedziby RO przy ul. Przejazdowej 10/1a na dyżury radnych, które najbliższym czasie zaplanowano w **godz. 18-19** na:



- 22 kwietnia,
- 20 maja,
- 17 czerwca,
- 9 września,
- 14 października.

Strażnik osiedlowy

Osiedlowym strażnikiem miejskim jest na Sołtysowicach **Piotr Białik**, tel. **506 288 208**. Może zainterweniować np. w sprawie źle zaparkowanego pojazdu albo gdy potrzebna jest pomoc osobie w kryzysie bezdomności. W sprawach wymagających pilnej interwencji można zadzwonić do dyżurnego Strażnika Miejskiej pod czynny całą dobę nr **986**.

Dzielnicy osiedla

Sołtysowice to rejon działania komisariatu Wrocław-Psie Pole, a dzielnicy tego osiedla jest asp. **Tomasz Grzywiński**, tel. **601 703 698**, e-mail: dzielnicy.psie-pole5@wroclaw.wr.policja.gov.pl.

Uwaga! Podany adres e-mailowy ma za zadanie ułatwić kontakt z dzielnicowym, ale nie służy do składania zawiadomień o przestępstwie albo wykroczeniu ani wniosków czy skarg. Dzielnicowy odbiera pocztę i telefon komórkowy w godzinach swojej służby.

W sprawach nagłych należy dzwonić pod numer **997** lub **112**.

W kolejnym odc. Nowy Dwór

Osiedle w liczbach



EDUKACJA

1154

dzieci uczęszcza do żłobków, przedszkoli i szkół, w tym

610

uczniów chodzi do Szkoły Podstawowej 40 przy ul. Sołtysowickiej



ZIELEŃ

15 tys. zł

zielono-niebieska infrastruktura, a konkretnie na program Złap Deszcz, który ma pomóc mieszkańcom w efektywnym gospodarowaniu wodą opadową na własnej posesji



INFRASTRUKTURA

19,2 mln zł

budowy obiektów (w tym sportowych), remonty, modyfikacje, w tym

12,3 mln zł

budowa żłobka z filią Miejskiej Biblioteki Publicznej przy ul. Sołtysowickiej

Podejrzyj naturę w Lesie Sołtysowickim

Las Sołtysowicki w sąsiedztwie doliny Widawy nie jest duży (niecałe 22 ha), ale ma mnóstwo mieszkańców, dzięki którym tętni życiem.

Można tu spotkać ptaki wielu gatunków (np. **kaczki płaskonosy – na zdj.**), sarny, bobry, zajęce, jeże, a nawet jenoty. Rosną tu dęby, jesiony wiąz, dzikie bzy, głóg, leszczyna, dziki bez. – To zielone płuca i zielone serce Sołtysowic – mówi Piotr Wybrski, przewodniczący Zarządu Osiedla. Północna część Lasu Sołtysowickiego ma charakter naturalny, a południowa parkowy. Są tu ruiny średniowiecznego grodziska, trzy stawy oraz miejsca do aktywnego wypoczynku i palenia ognisk.



PIOTR ŚNIEŻEK

Finowie przywiozą nam receptę, jak być szczęśliwym

Uruchomienie połączenia lotniczego Wrocław – Helsinki będzie dużym impulsem do rozwoju relacji biznesowych. Finowie przywiozą przepis na swoje szczęście, a my zaproponujemy wrocławską otwartość – mówi Małgorzata Węgrzyn-Wysocka, konsul honorowa Republiki Finlandii we Wrocławiu, w rozmowie z Tomaszem Wysockim.



Małgorzata Węgrzyn-Wysocka,
konsul honorowa Republiki
Finlandii we Wrocławiu

W kwietniu zaczyna funkcjonować bezpośrednie połączenie lotnicze Wrocław – Helsinki.

Oficjalna inauguracja jest zapowiadana na 4 kwietnia. A na 20 kwietnia zaplanowano w porcie lotniczym Sobotę Fińską. Zaprezentowana zostanie kultura Finlandii, najważniejsze atrakcje, a nawet kuchnia fińska.

Ilu Finów dzisiaj na stałe żyje we Wrocławiu i na Dolnym Śląsku?

Na Dolnym Śląsku mamy około 40 firm fińskich, ponad stu Finów mieszka tu na stałe. Istnieje we Wrocławiu szkoła, w której w soboty prowadzone są zajęcia dla fińskich dzieci. Bardzo popularna jest fińska wioska Kalevala koło Karpacza. Obok menedżerów, którzy przyjeżdżają do pracy, w nasz rejon sprowadzają się emeryci. To osoby, które dawniej były w okolicy na urlopie, albo pracowały w Polsce, a teraz tu się osiedlają.

W zestawieniu World Happiness Report pierwsze miejsce od 7. edycji zajmuje Finlandia. Finowie zamieniają najszczęśliwszy kraj na świecie na Dolny Śląsk?

Przywożą szczęście do nas. To społeczeństwo żyje w kraju bardzo wymagającym pod względem warunków – zimnym i ciemnym przez większość roku, a mimo to potrafi wykrzesać bardzo dużo dla siebie. Mają zapewniony wysoki standard życia, a przede wszystkim bezpieczeństwo. Państwo gwarantuje wysoki poziom opieki społecznej, rozwiniętą edukację, nieograniczony dostęp do natury. A to jest dla Finów bardzo ważne. To kraj zamożny, o dość wysokim PKB

Na podstawie dotychczasowych spotkań mogę powiedzieć, że Finowie bardzo dobrze czują się we Wrocławiu



Kulturę Finlandii uczniowie wrocławskich szkół mogli poznać podczas Wrocławskiego Dnia Paszportu w 2022 na stadionie Tarczyński Arena

na głowę. I to bogactwo jest dystrybuowane w sprawiedliwy sposób. Finowie to jest egalitarne społeczeństwo. Żyją w przekonaniu, że państwo zapewnia im to, czego oczekują, dlatego płacą bardzo wysokie podatki i nie protestują. Wiedzą, że to się opłaca. Finlandia jest krajem zaawansowanych technologii, na których opiera się ich sukces. Zarazem to nie są pracoholicy, utrzymują zdrowy balans między pracą a życiem domowym. Aktywność na świeżym powietrzu, łowienie ryb to ich sporty narodowe. Dla mnie to też fascynujące i pouczające, że żyjąc w naprawdę

trudnych warunkach, można czuć się świetnie.

Czy ma pani swoje ulubione miejsce w Finlandii?

To wyspy wokół Helsinek. Na ogół jeździłam do Finlandii w sprawach zawodowych, ale zdarzyły się także wyjazdy rekreacyjne. Archipelag robi duże wrażenie ze względów krajobrazowych. Zresztą Helsinki też nie są typową, przytłaczającą metropolią.

Powyginana linia brzegowa, fiordy, architektura, bliskość natury składają się na pozytywne nastrojające, harmonijne widoki.

Jak zatem przekonać typowego Finna, aby przyjechał na Dolny Śląsk?

Polska ma wiele do zaoferowania. Przy wszystkich swoich atutach, Finlandia nie ma takiej pogody, plaż ani gór. Żeby pojechać na nartach, Finowie z Helsinek mają bliżej w Karkonosze, niż na północ Finlandii, gdzie znajdują się niewielkie wzgórza. Zresztą, dużo Finów już zna Karkonosze, między innymi ze względu na Bieg Piastów, ponieważ narciarstwo biegowe to ich sport narodowy.

Czego moglibyśmy się od nich uczyć, jeśli chodzi o funkcjonowanie społeczne, biznes, system zdrowia?

Przede wszystkim w Finlandii panuje rzeczywiste równouprawnienie. Finlandia była pierwszym krajem na świecie, w którym kobietom przyznano prawa wyborcze. A dzisiaj, aż 75 proc. kobiet jest aktywnych zawodowo, mimo że są matkami. W Polsce ten odsetek wynosi 60 proc. Zarobki między mężczyznami a kobietami są bardzo zbliżone. W zasadzie niemal zrównuje się okres urlopów macierzyńskich i tacierzyń-

skich. Ostatnio na czteromiesięczny urlop tacierzyński poszedł minister obrony, mimo że był to bardzo gorący moment międzynarodowych negocjacji o przystąpieniu Finlandii do NATO. I nie było głosów oburzenia: gdzie jest minister, kiedy zapadają najważniejsze decyzje. Informację o jego opiece nad dzieckiem przyjęto naturalnie. Był okres, kiedy prezydentem i premierem jednocześnie były kobiety.

A jeśli chodzi o relacje biznesowe?

W biznesie Finów cechuje przejrzystość, uczciwość, prostolinijność. Mam porównanie, bo brałam udział w negocjacjach biznesowych z przedstawicielami różnych nacji. Kiedy do Wrocławia ma się sprowadzić menedżer dużej fińskiej firmy, nie oczekuje na dom czy apartament, ani na luksusowy samochód. Mieszka w zwyczajnym mieszkaniu, do firmy jeździ tramwajem, mimo że i jego, i firmę stać na dużo wyższy standard.

To odwróćmy sytuację. Jak można nas przedstawiać Finom, aby chcieli poznać Wrocław?

Mamy – jako Polacy i wrocławianie – interesującą historię. Oraz ciekawą sztukę, oryginalną kulturę – inne niż w Finlandii. Myślę

przede wszystkim o muzyce, już teraz wielu Finów przyjeżdża do Opery Wrocławskiej oraz na koncerty w NFM.

A gdybyśmy mówili o bezpośrednich kontaktach z wrocławianami?

Stawiałabym na otwartość. Niekiedy zaskakuje ich szybkie skracanie dystansu, odwiedziny bez zapowiedzi i ważnego powodu do omówienia. Finowie rzadko spotykają się, aby sobie po prostu pogadać. Na podstawie dotychczasowych spotkań mogę powiedzieć, że Finowie bardzo dobrze czują się we Wrocławiu. Cieszę się, że Finnair uznał Wrocław za obiecujący kierunek. Nowe połączenie wiele da, jeśli chodzi o zainteresowanie naszym regionem. Już słyszę, że jest duże zainteresowanie Finów lotami w okresie wakacji. Od tego się zaczyna, a potem – kiedy będą się zastanawiali nad destynacjami biznesowymi, to będą wiedzieli, że jest takie miejsce jak Wrocław, z dużymi możliwościami. Są fińskie firmy, które dotąd miały swoje placówki w Warszawie, w Gdańsku, a teraz dopytują się o możliwości biznesowe we Wrocławiu. Nowe połączenie będzie dużym impulsem do rozwoju współpracy.

➤ Cały wywiad na stronie wroc.city/konsul-finlandia

Wręczono Nagrody Arlekin dla aktorów

5 tys. zł i pamiątkowa grafika – w Międzynarodowym Dniu Teatru, 27.03, w Sali Wielkiej ratusza nagrodzono najlepszych wrocławskich aktorów. Kategorie było 6: główna rola żeńska i męska, drugoplanowa rola żeńska i męska, epizod i debiut.

Magdalena Talik

Kandydatki i kandydatów do nagrody zgłaszali dyrektorzy 18 wrocławskich teatrów oraz Kapituła Nagrody Arlekin 2024 w składzie: prof. Mirosław Kocur, Dagmara Chojnacka, Katarzyna Mikołajewska, Kamil Bujny, Magdalena Piekarska, dr Henryk Mazurkiewicz, Krzysztof Mieszkowski.

Pamiątkową grafikę, nawiązującą do kolorowej rzeźby „Arlecchino” Alessandro Mendiniego sprzed Capitolu, zaprojektowała ilustratorka Joanna Gniady.

Nagrodę Arlekin 2024 – Główna rola żeńska otrzymała **Justyna Szafran** za tytułową rolę w spektaklu „Fedra, czyli historia flanelowego wstydu” w reż. Agaty Dudy-Grac w Teatrze Układ Formalny. Nominowano też: Agnieszkę Kwietniewską („Finnegans W/Fake”) i Agnieszkę Dziewę („Czyż nie dobiega się koni?”).

Nagroda Arlekin 2024 – Główna rola męska przypadła **Janowi Kochanowskiemu** za rolę Ojca w spektaklu „Niepokój przychodzi o zmierzchu” w reż. Małgorzaty Wdowik we Wrocławskim Teatrze Pantomimy. Nominowani byli: Rafał Cieluch („Chamstwo”), Rafał Derkacz („Priscilla. Królowa Pustyni”).



Laureaci pierwszej edycji Nagrody Arlekin dla najlepszych wrocławskich aktorów przyznanej 27 marca

Nagrodę Arlekin 2024 – Drugoplanowa rola żeńska przyznano **Izabeli Cześniewicz** za rolę Rosemary Loftus w spektaklu „Czyż nie dobiega się koni?” w reż. Radosława Rychcika we Wrocławskim Teatrze Pantomimy. Nominowano też: Annę Kieczę i Linę Wosik („Trąbka do słuchania”).

Nagroda Arlekin 2024 – Drugoplanowa rola męska została wręczona **Arturowi Borkowskiemu** za rolę Weterynarza w spektaklu „Niepo-

kój przychodzi o zmierzchu” we Wrocławskim Teatrze Pantomimy. Nominowano też: Przemysława Furdaka („Fedra, czyli historia flanelowego wstydu”) i Miłosza Pietruskiego („Chamstwo”).

Nagroda Arlekin 2024 – Epizod dla **Eloya Moreno Gallego** za rolę Królika w spektaklu „Niepokój przychodzi o zmierzchu”. Nominowani: Wojciech Ziemiański („Pani Ka patrzy na morze”), Rafał Kozok („A statek płynie”).

Nagroda Arlekin 2024 – Debiut dla **Karoliny Paczkowskiej** za rolę Hanny w spektaklu „Niepokój przychodzi o zmierzchu”. Nominacje: Sofia Onishchenko, Daria Bogdan, Vasylyna Martseniuk Teatr GAS (kreacja zbiorowa, Scena Ukraińska przy Instytucie Grotowskiego), Gabriela Gola („Żyję!”).

➤ **Fotorelacja z gali wręczenia nagród na stronie wroc.city/Arlekin-2024**

Suknia noblowska we Wrocławiu



Na wystawie w Pałacu Królewskim możemy oglądać noblowską **suknię Olgi Tokarczuk (na zdj.)** projektu Gosi Baczyńskiej. Właśnie w tej kreacji z granatowego weluru, szyfonu i koronki wrocławska pisarka odebrała z rąk króla Karola Gustawa XVI Nagrodę Nobla w dziedzinie literatury za rok 2018.

Dom Kultury+ na Gaju i Hubach

Ośrodek Postaw Twórczych przy ul. Działkowej 15 znalazł się wśród laureatów konkursu grantowego Narodowego Centrum Kultury „Dom Kultury+”. O wsparcie finansowe i merytoryczne będą mogli ubiegać się w nim autorzy oddolnych inicjatyw związanych z kulturą. Pierwsze spotkanie dla zainteresowanych już 12.04 o godz. 17 w OPT. Organizatorzy zapraszają do dyskusji o potrzebach, zainteresowaniach, a także o potencjale kulturowym Hub i Gaju.

W kwietniu w muzeum poczuj zielony



Warsztaty z koloru są dla osób w każdym wieku, w tym też dla seniorów

Muzeum Współczesne Wrocław otwiera w kwietniu prawdziwie wiosenną wystawę i zaprasza mieszkańców na warsztaty.

➤ **Agata Zięba**

„Spektrum światła. Ekspozycja na kolor. Zielony” to nowa wystawa w MWW, pl. Strzegomski 2. Ruszy 18.04. Po pomarańczowym i żółtym 2. piętro muzeum otuli zieleń. Wernisaż wystawy Patrycji Mastey i Magdaleny Skowrońskiej o godz. 17. To interaktywna scenografia, w której odwiedzający mogą doświadczać koloru. Ekspozycji towarzyszą warsztaty dla osób w każdym wieku.

Co jeszcze w kwietniu w MWW? ➤ 11.04. wystawa „Stanisław Dróżdż

(1939–2009) świątekst. Pojęciokształty. Poezja konkretna”; ■ 8.04 warsztaty muzyczny dla seniorów „Wsłuchani w miasto”; ■ 11.04 oprowadzanie po wystawie Piotra C. Kowalskiego „Malarz (nie) konsekwentny”; ■ 21.04 muzyczny warsztat rodzinny inspirowany wystawą „Spektrum Światła. Ekspozycja na kolor. Zielony”; ■ 24.04 Odbiór Pogłębiony dwóch wystaw: „The Missing Family Head” Viktora Frešo i „Malarz (nie)konsekwentny” Piotra C. Kowalskiego, poziom 0 i 3.

➤ **Więcej informacji na muzeumwspolczesne.pl**

Premiera w Teatrze Współczesnym

W sobotę 13.04 we Wrocławskim Teatrze Współczesnym odbędzie się prapremiera spektaklu na podstawie sztuki Filipa Zawady „Kolejność fał”. To trzecia ze sztuk nagrodzonych w V Konkursie Dramaturgicznym STRE-FY KONTAKTU. Reżyserka przedstawienia Daria Kopic mówi, że ten tekst jest swoistą partyturą, z której wyłania się opowieść o miłości, relacjach i budowaniu bliskości. Najbliższe spektakle: 14, 16, 17 kwietnia i 13, 14, 15, 16 czerwca. Bilety na www.wteatrw.pl.

Seniorze, skorzystaj w aglomeracji

Specjalne zniżki i oferty promocyjne czekają na posiadaczy Karty Seniora Aglomeracji Wrocławskiej. To nowa propozycja dla osób w wieku 60+ mieszkających na terenie gmin należących do stowarzyszenia Aglomeracja Wrocławska. Karta Seniora Aglomeracji to rozszerzenie Wrocławskiej Karty Seniora – mieszkańiec aglomeracyjnej gminy będzie mógł skorzystać z oferty wrocławskich partnerów, a wrocławscy seniorzy będą mogli skorzystać z obiektów i instytucji w aglomeracyjnych gminach. – Mamy już blisko 100 partnerów na terenie Wrocławia i w gminach aglomeracji. Karty przygotowane są dla gmin Bierutów, Borów, Czernica, Długołęka, Działowa Kłoda, Jordanów Śląski, Kąty Wrocławskie, Kobierzyce, Kondratowice, Krośnice, Malczyce, Mietków, Międzybórz, Prusice, Przeworno, Strzelin, Syców, Środa Śląska, Wiązów, Wisznia Mała, Wołów, Zawonia, Żmigrod – wyjaśnia Jacek Kowalski, prezes stowarzyszenia Aglomeracja Wrocławska. Karty są bezpłatne, wydawane będą w urzędach gmin. Wrocławscy seniorzy nie muszą wyrabiać nowego dokumentu.

➤ Więcej na www.seniorzy.wroclaw.pl

WROŚnij i ty we Wrocław na pikniku

Rodzinny piknik, sadzenie drzewek podczas WROŚnij we Wro, przyrodnicze propozycje dla młodszych i starszych wrocławian. W sobotę 6.04 w parku na Niskich Łąkach na plenerowe atrakcje zapraszają Wrocławskie Centrum Rozwoju Społecznego i Zarząd Zieleni Miejskiej.



Tak najmłodszy wrocławianie bawili się podczas wiosennej edycji pikniku w ubiegłym roku na Brochowie

Redakcja

Wszyscy, którzy w godz. 10.30–15 wybiorą się 6 kwietnia na spacer do parku na Niskich Łąkach mogą liczyć na atrakcje. Dzieci – na ulubione dmuchańce, zabawy z animatorami, malowanie twarzy i konkurencje sportowo-zręcznościowe. Fani planszówek będą mieli do dyspozycji ponad

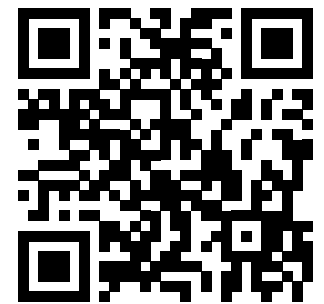
100 tytułów gier. Wolontariusze w razie potrzeby chętnie wytłumaczą zasady. W średniowiecznej osadzie oprócz walk rycerskich odbędą się warsztaty zielarskie i artystyczne, na których powstaną lalki motanki. Inne propozycje warsztatowe – zarówno dla dzieci, jak i dorosłych – to tworzenie obrazów z mchu i makramy w kształcie liści.

Na stoisku Zarządu Zieleni Miejskiej będzie można wykonać biżuterię z roślin, roślinne kule kąpielowe czy kompozycje kwiatowe, a także poznać tajemnice pszczół i wziąć udział w ptasich warsztatach. Praktyczną wiedzę o tym, jak ratować życie przekażą instruktorzy Wrocławskiej Akademii Pierwszej Pomocy – kampanii miejskiej prowadzonej

przez WCRS. Na miejscu będą interaktywne fantomy, treningowe defibrylatory AED, a dla najmłodszych miś, który uczy anatomii. Pracownicy Miejskiego Ośrodka Pomocy Społecznej będą promować rodzicielstwo zastępcze oraz udzielać informacji na temat ulg i uprawnień dla osób z niepełnosprawnościami. Zaproszą też na konkurs plastyczny, animacje dla dzieci, naukę słów grzecznościowych w języku migowym. Swoje stoiska będą miały też miejskie Ekosystem i Nasz Wrocław.

Piknik będzie towarzyszył 14. edycji akcji WROŚnij we WROcław. W parku na Niskich Łąkach zasadzonych zostanie 300 nowych drzewek, którym patronować będą najmłodszy wrocławianie.

PRZYJDŹ TUTAJ:



ZESKANUJ KOD QR

Poszukiwali studia tatuażu, a zostali potentatem



INKsearch na expo Made in Wrocław prezentujących start-upy

Internetowe umówienie się na wizytę do urzędu, lekarza czy fryzjera to obecnie nic nadzwyczajnego. Dzięki wrocławskiemu start-upowi INKsearch można to zrobić także w studiu tatuażu. Ale najpierw można tu znaleźć wymarzony wzór i artystę do zrealizowania wymarzonego projektu.

Redakcja

Wizja start-upu zrodziła się, gdy jego twórcy sami przekonali się, jak ciężko jest zarezerwować wizytę w studiu tatuażu. – Pomysł na start-up powstał w 2016 w Berlinie, gdzie w trakcie pracy dla Foodpandy, obecnie znanej jako Pyszne.pl, tworzyliśmy podobne rozwiązanie dla branży rezerwacji jedzenia online – mówi Mateusz Łagowski.

INKsearch założył w sierpniu 2018 r. ze Sławomirem Chojnickim. Szybko zdecydowali, że najlepszym miejscem dla ich firmy będzie stolica Dolnego Śląska. – Wrocław, naszym zda-

niem jest najlepszym miejscem na rozwój start-upu w Polsce. Decydują o tym: zdolni pracownicy, znacznie niższe koszty biura, dogodne połączenia z innymi miastami w Polsce, bliskość Berlina czy Pragi, oraz duża liczba bardzo dobrych studiów tatuażu, co dla nas jest kluczowe – mówią założyciele.

INKsearch.co to nie tylko platforma do umawiania wizyty w studiu, to także przestrzeń inspiracji i projektów skrojonych dla klienta. Sztuczna inteligencja pomaga wybrać tatuaż, jaki im się podoba, a INKsearch podpowiada artystów z ich miasta, którzy tworzą prace w podob-

nym stylu. Aktualnie platforma współpracuje z ponad 7 tys. artystów.

Wrocławski start-up pręźnie się rozwija – najpierw wkroczył do Włoch, przejmując Inkdom.com. A w 2023 roku wszedł z impetem na rynek francuski, przejmując platformę Tattoome.com, która jest tam liderem w branży tatuaży.

Przejęcie francuskiego i włoskiego rywala oznacza dla wrocławskiego start-upu ogromną szansę. Może on teraz uumocnić swoją pozycję największej w Unii Europejskiej platformy do rezerwacji wizyt w salonach tatuaży.

Śląsk Wrocław w głowach młodych

Kto jest najlepszym zagranicznym strzelcem w historii Śląska? Jak nazywał się kapitan WKS-u w roku 1977, kiedy wrocławianie zdobywali pierwsze w historii mistrzostwo Polski? Tego typu zagadnienia mogą pojawić się w IV Konkursie Wiedzy o Śląsku Wrocław. Rywalizacja kierowana jest do uczniów. Rozegra się 23 kwietnia.

Michał Sałkowski

Do zabawy zaproszeni są uczniowie z dwóch kategorii wiekowych – klas VI – VIII podstawówek oraz szkół ponadpodstawowych. Konkurs ma formę pisemną. Rozpocznie się 23 kwietnia o godzinie 9.00 w Liceum Ogólnokształcącym nr X przy Pieszaj. Do 19.04 przez e-mail konkurs@slaskwroclaw.pl trwają zapisy – z danej szkoły może zgłosić się maksymalnie trzech uczniów.

W rozgrywce chodzi przede wszystkim o popularyzację piłkarskiego Śląska – zarówno jego historii, jak i czasów współczesnych. A materiału jest sporo – to w końcu 77 lat wrocławskie-



Janusz Sybis to absolutna legenda Śląska i mistrz Polski w barwach WKS z roku 1977 – to trzeba wiedzieć

go klubu na piłkarskiej mapie Polski. Uczestnicy powinni więc znać najważniejsze fakty z czasów retro (daty, osiągnięcia) czy największe osobistości w dziejach klubu – zarówno zawodników, jak i trenerów. Na stronie internetowej Śląska znajdziecie listę źródeł, które pozwolą Wam uzupełnić niezbędną wiedzę, na czele z monumentalnym wydawnictwem „Wielka księga piłkarska. 70 lat dumnej historii Śląska Wrocław”.

Organizatorzy zapowiadają, że ogłoszenie wyników i rozdanie nagród (związanych, a jakże –

z WKS-em) nastąpi w drugiej połowie maja w czasie specjalnego wydarzenia na Tarczyński Arenie.

ŚLĄSK MUSI GONIĆ

Piłkarze WKS-u w ostatniej kolejce zaledwie zremisowali w Gliwicach z Piastem 2:2. Gole dla WKS-u zdobyli Erik Exposito (15. bramka w sezonie) oraz Petr Schwarz. Dla Piasta trafiali Jorge Felix i Patryk Dzik. Po tym meczu Śląsk ma 47 punktów i traci cztery do prowadzącej Jagiellonii.

WKS w sobotę na Tarczyński Arenie (g. 20) zmierzy się z Wartą Poznań. W pierwszym meczu tych ekip w tym sezonie Trójkolorowi wygrali 1:0 po bramce Buraka Ince. Jagiellonia w niedzielę zagra w Warszawie z Legią.

Rozmowa z nowym trenerem WKS-u

Miodrag Rajković w debiucie przegrał z Anwilem, później wygrał ze Stalą. Dwa razy po dogrywce. Z nowym trenerem koszykarskiego Śląska rozmawiamy przed trzecim z rzędu domowym meczem – z Legią Warszawa 9 kwietnia w Hali Stulecia.



Trener Miodrag Rajković: – Mamy awans w swoich rękach

Błażej Organisty

Przyszedł pan jako trzeci trener w tym sezonie. Co pan zastał?

Fakt, że jestem trzecim oznacza, że coś było nie tak. Dla mnie to bardzo późno. W takim momencie tak naprawdę nie można zmienić niczego w systemie koszykówki, nie można na nowo zbudować drużyny. Ona cierpi z powodu kontuzji, nie była zadowolona ze stylu gry. Rozumiem te problemy i staram się je naprawiać, na ile mogę. Mimo wszystko to jest najlepsza drużyna, jaką miałem.

Jaki ma pan plan, skoro możliwości są mocno ograniczone?

Przede wszystkim odświeżyć fizycznie i odbudować psychicznie. Postaram się, żeby poczuli, że ich lubię, szanuję i ufam im.

Pana pierwsze dwa mecze to dwie dogrywki. Ze Stalą 5 osób grało więcej niż 34 minuty. Są w dobrej kondycji?

Nie są, dlatego niektórzy dostają ode mnie dodatkowy czas na odpoczynek i regenerację, co powinno przynieść korzyści drużynie w końcówce sezonu. Nasza ławka jest krótka, a mecze równe, dlatego podstawowi zawodnicy spędzają dużo czasu na parkiecie. Mamy młodego Wiśniewskiego. Jest bystry i utalentowany, ale teraz nie mogłem dać mu więcej czasu. Jeszcze jest za wcześnie. Dziś odpowiedzialność muszą wziąć tacy zawodnicy, jak: Klassen czy Gravett, którzy będą grali koło 30 minut.

Cała rozmowa na: wroc.city/rajkovic

Tydzień w skrócie

Siatkarska Gwardia Wrocław spadła z Tauron 1. Ligi. W swoim ostatnim ligowym starciu wrocławianie przegrali z MKST Astra Nowa Sól 0:3 (-16, -18, -23). W 30 starciach tego sezonu Gwardziści wygrali siedmiokrotnie. Po tym starciu swoją karierę zakończył libero ekipy z Dolnego Śląska – Adrian Miłułka.

Do 8 kwietnia potrwa sprzedaż biletów na mecz **mistrzostw Europy 2024 w Niemczech**, w tym starcia Polaków. Chętni muszą zarejestrować się na platformie UEFA.com i wejść w zakładkę TICKETS. Jedna osoba może aplikować maksymalnie o cztery wejściówki na dany mecz. Ceny zaczynają się od 30 euro (faza grupowa). Mistrzostwa Europy potrwać miesiąc – od 14 czerwca do 14 lipca. Polacy zagrają w grupie D: 16.06 z Holandią w Hamburgu (g. 15), 21.06 z Austrią w Berlinie (g. 18) oraz 25.06 z Francją w Dortmundzie (g. 18). Tytułu mistrzowskiego bronią Włosi.



WYDARZENIA SPORTOWE

piłka nożna

PKO BP Ekstraklasa, 6.04, godz. 20, Tarczyński Arena Śląsk Wrocław – Warta Poznań (Canal+ Sport3)

lacrosse

Polska Liga Lacrosse, 6.04, Katowice, Ośrodek Sportowy SZOPIENICE (Katowice) Kraków Kings – Kosynierzy Wrocław AZS Legion Katowice – Kosynierzy Wrocław

piłka ręczna

1. Liga Centralna, 7.04, godz. 15, Hala Sportowa MOSIR CKS Jurand Ciechanów – Śląsk Wrocław Handball (TVCOM.pl)

koszykówka

Orlen Basket Liga, 9.04, godz. 20, Hala Orbita, Śląsk Wrocław – Legia Warszawa (Polsat Sport Extra)

